



**PROGRAM
HOSPODÁRSKEHO
ROZVOJA A SOCIÁLNEHO
ROZVOJA OBCE
HORNÝ BAR**

**NA ROKY
2023 – 2027
s výhľadom do r. 2030**



Názov	Program hospodárskeho rozvoja a sociálneho rozvoja obce Horný Bar na roky 2023 – 2027 s výhľadom do r. 2030
Územné vymedzenie	Obec Horný Bar, okres Dunajská Streda, Trnavský kraj
ÚPN-O schválený	áno
Dátum schválenia	27. 04. 2023
Dátum platnosti	do 31. 12. 2030
Verzia	1.0
Publikovaný verejne	www.hornybar.sk
Forma spracovania	s pomocou externých expertov
Riadenie procesu spracovania	garant + koordinátor
Obdobie spracovania	február - marec 2023
Financovanie	z vlastných zdrojov obce

Obsah

1. Úvod	5
1.1 Základné východiská tvorby programového dokumentu.....	5
1.2 Proces a metodika tvorby programového dokumentu.....	9
2. Analytická časť.....	13
2.1 Zhodnotenie implementácie doterajšej stratégie a realizovaných projektov.....	13
2.2 Analýza vnútorného prostredia	16
2.2.1 Základná charakteristika obce	
2.2.2 História obce	
2.2.3 Obyvateľstvo a demografická situácia	
2.2.4 Trh práce a sociálna situácia	
2.2.5 Hospodárska základňa	
2.2.6 Cestovný ruch, rekreácia a šport	
2.2.7 Občianska vybavenosť	
2.2.8 Kultúra, spoločenské aktivity a neziskový sektor	
2.2.9 Bývanie a bytový fond	
2.2.10 Dopravná a technická infraštruktúra	
2.2.11 Prírodné podmienky a životné prostredie	
2.2.12 Štruktúra samosprávy a hospodárenie obce	
2.2.13 Analýza silných stránok, slabých stránok územia	
2.3 Analýza vonkajšieho prostredia.....	34
2.3.1 Analýza regionálnych vzťahov a väzieb	
2.3.2 Analýza hlavných vonkajších faktorov rozvoja a ich vplyvu	
2.4 Identifikácia disparít a faktorov rozvoja.....	38
2.5 SWOT analýza.....	38
2.6 Analýza problémov, možných rizík, výziev.....	41
2.7 Prognóza budúceho vývoja a identifikácia východísk.....	43
3. Strategická časť	44
3.1 Strategická vízia.....	44
3.2 Štruktúra priorít a opis stratégie.....	44
3.3 Prehľad cieľov stratégie a ich hierarchie	46
4. Programová časť	48
4.1 Návrh opatrení a aktivít.....	48
4.2 Opatrenia a aktivity pre Prioritnú oblasť A.....	52
4.3 Opatrenia a aktivity pre Prioritnú oblasť B.....	59
4.4 Opatrenia a aktivity pre Prioritnú oblasť C.....	63
5. Realizačná časť	68
5.1 Organizačné a inštitucionálne zabezpečenie implementácie	68

5.2 Časový harmonogram implementácie.....	69
5.3 Systém monitorovania a hodnotenia naplňania programového dokumentu.....	69
5.4 Riziká implementácie a ich prevencia.....	72
5.5 Komunikačná stratégia.....	72
6. Finančná časť	74
6.1 Finančné zabezpečenie realizácie.....	74
6.2 Finančný plán.....	76
7. Záver	80
8. Prílohy	81
8.1 Zoznam informačných zdrojov a východiskových dokumentov.....	81
8.2 Zoznam použitých skratiek.....	82

1. Úvod

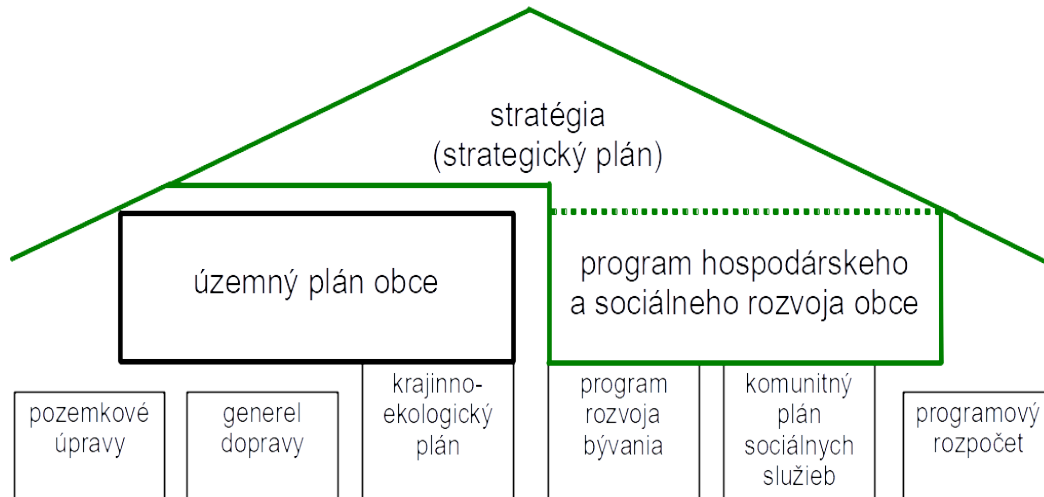
1.1 Základné východiská tvorby programového dokumentu

Inštitucionálne a legislatívne východiská tvorby programového dokumentu

Úlohy a kompetencie obcí pri uskutočňovaní podpory regionálneho rozvoja vyplývajú obciam zo Zákona č. 416/2001 Z. z. o prechode niektorých pôsobností z orgánov štátnej správy na obce a vyššie územné celky a zo Zákona č. 539/2008 Z.z. o podpore regionálneho rozvoja, v znení neskorších predpisov.

Program hospodárskeho rozvoja a sociálneho rozvoja obce (ďalej len „program rozvoja“ alebo PHRSR) má charakter strategického, t. j. strednodobého až dlhodobého rozvojového dokumentu. Plánovací horizont strategickej časti programu rozvoja obce Horný Bar sa ťažiskovo týka programovacieho obdobia 2022 (2023) - 2027, s výhľadovým horizontom do roku 2030.

Program hospodárskeho rozvoja a sociálneho rozvoja obce ako dokument zastrešujúci rozvojovú politiku na miestnej úrovni



Zdroj: Coplák, J. Miestne strategické plánovanie a jeho väzby s územným plánovaním. Habilitačná práca. - Bratislava : FA STU, 2013

Program rozvoja je komplexným dokumentom, integrujúcim otázky rozvoja fyzických štruktúr so sociálnymi, ekonomickými a ďalšími aspektmi. Preto jeho úlohou je zastrešovať ostatné plánovacie dokumenty a odvetvové koncepcie spracované na miestnej úrovni. Na rozdiel od územného plánu, ktorý rieši najmä otázky fyzického rozvoja územia (lokalizáciu zástavby a priestorové regulatívy pre stavebný rozvoj, funkčné využitie rozvojových plôch), program rozvoja sa podrobnejšie zaoberá otázkami ekonomického a sociálneho rozvoja, čím vo vzťahu k územnému plánu plní komplementárnu funkciu.

Aj keď ide o komplexný dokument, jeho cieľom nie je vyčerpávajúco obsiahnuť všetky problémy a nájsť na ne riešenie. Podstatou je z množstva problémov a problémových okruhov identifikovať tie, ktoré sú v danom prostredí kritické. Za účelom dosiahnutia čo najvyššej efektivity a reálnosti cieľov sústreďuje zdroje na niekoľko prioritných cieľov, resp. prioritných oblastí rozvoja.

Dlhší plánovací horizont znamená veľkú mieru neistoty a rizika, ktoré nemožno vopred predvídať s dostatočnou presnosťou. Preto má program rozvoja charakter otvorenej, flexibilnej koncepcie, schopnej reagovať na aktuálne zmeny východiskových podmienok. Aby bol program rozvoja skutočne živým dokumentom, musí byť permanentne aktualizovaný.

Z právneho hľadiska je dokumentom koordinačným, ktorý nemá charakter všeobecne záväzného predpisu. Zámery obsiahnuté v tomto dokumente sú záväzné len pre obstarávateľa v rovine morálneho a politického záväzku, daného schválením dokumentu v obecnom zastupiteľstve. Ostatné fyzické a právnické osoby sú programom viazané len do tej miery, s ktorou sami vyslovili súhlas.

Výlučné kompetencie pri obstarávaní programu má obec a jej výkonné orgány. Na základe Zákona č. 416/2001 Z. z. o prechode niektorých pôsobností z orgánov štátnej správy na obce a vyššie územné celky, získali obce na úseku regionálneho rozvoja právomoc vypracúvať program hospodárskeho a sociálneho rozvoja (čl. I., § 2). Obecné zastupiteľstvo program rozvoja schvaľuje, rovnako ako aj aktualizácie tohto dokumentu.

Obsah programu hospodárskeho rozvoja a sociálneho rozvoja je legislatívne vymedzený Zákonom č. 539/2008 Z. z. o podpore regionálneho rozvoja v znení neskorších predpisov v §8 nasledovne:

(1) Program rozvoja obce vytvorený v partnerstve

- a) analytickej časti, ktorá obsahuje komplexné hodnotenie a analýzu východiskovej situácie obce, odhad jej budúceho vývoja, možné riziká a ohrozenia vo väzbe na existujúce stratégie a koncepcie a využívanie vnútorného potenciálu územia, jeho limitov a rozvoja, definovanie podmienok udržateľného rozvoja obce,
- b) strategickej časti, ktorá obsahuje stratégiu rozvoja obce pri zohľadnení jej vnútorných špecifík a určí hlavné smery, priority a ciele rozvoja obce rešpektovaním princípov regionálnej politiky s cieľom dosiahnutia vyváženého udržateľného rozvoja územia,
- c) programovej časti, ktorá obsahuje najmä zoznam opatrení a aktivít na zabezpečenie realizácie programu rozvoja obce,
- d) realizačnej časti, ktorá je zameraná na popis postupov inštitucionálneho zabezpečenia formou partnerstva a organizačné zabezpečenie realizácie programu rozvoja obce, systém monitorovania a hodnotenia plnenia programu rozvoja obce s ustanovením merateľných ukazovateľov, vecný a časový harmonogram realizácie programu rozvoja obce formou akčných plánov, a

e) finančnej časti, ktorá obsahuje finančné zabezpečenie jednotlivých opatrení a aktivít, inštitucionálnej a organizačnej stránky realizácie programu rozvoja obce.

Programový dokument a jeho implementácia je výsledkom spolupráce najvýznamnejších miestnych aktérov s externými expertmi. Zo strany samosprávneho orgánu je ním obecne zastupiteľstvo s jeho poradnými orgánmi - odbornými komisiami, ako aj starosta a odborní pracovníci obecného úradu. Zo strany súkromného sektora sú relevantnými partnermi miestne podnikateľské subjekty. Potenciálnym partnerom je verejnosť a miestne neziskové organizácie, občianske združenia. Podrobnejšie informácie o organizačnom a inštitucionálnom zabezpečení implementácie sú v kap. 5.1.

Dôvod potreby spracovania programového dokumentu pre obec

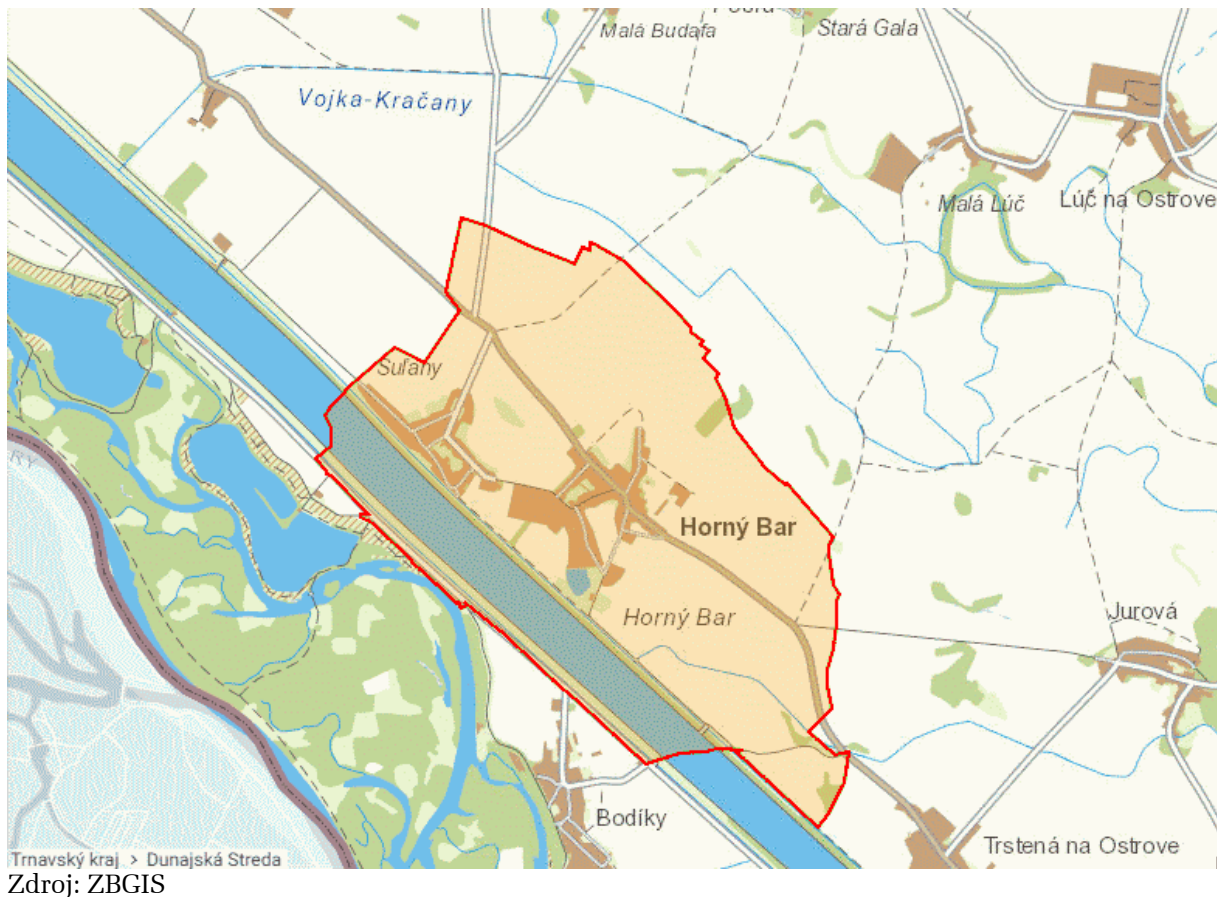
Program hospodárskeho rozvoja a sociálneho rozvoja obce je nositeľom rozvojovej politiky obce, predstáv jej vedenia a obyvateľov o smerovaní rozvoja obce. Obec Horný Bar vypracovaním programu rozvoja dáva najavo záujem o svoju budúcnosť, ako aj budúcnosť svojich obyvateľov a súčasne tým preberá na seba zodpovednosť za ďalší rozvoj obce. V podobe tohto dokumentu získava nástroj na aktívne riadenie rozvoja, založené na iniciovaní potrebných a žiaducich zmien. Jasné stanovenie rozvojových priorít umožní obci realizovať dlhodobý rozvoj založený na cielenej stratégii a nie na náhlych, nekoordinovaných rozhodnutiach.

Vypracovaním programu hospodárskeho rozvoja a sociálneho rozvoja obec naplňa jeden zo základných princípov regionálnej politiky Európskej únie – princíp programovania. Súčasne tak zvýši svoje šance získať finančnú podporu na realizáciu projektov zo štrukturálnych fondov, keďže obec v zmysle zákona č. 539/2008 Z. z o podpore regionálneho rozvoja v znení neskorších predpisov musí preukázať súlad zamýšľaného projektu s regionálnymi stratégiami i miestnou stratégiou, ktorú reprezentuje program hospodárskeho rozvoja a sociálneho rozvoja obce.

Definícia územia pre spracovanie programového dokumentu

Program hospodárskeho rozvoja a sociálneho rozvoja obce sa spracúva pre Obec Horný Bar, ktorá leží v Trnavskom kraji, v okrese Dunajská Streda. Administratívne územie obce je definované katastrálnymi územiami Horný Bar a Šuľany.

Územie obce Horný Bar (k.ú. Horný Bar, k.ú. Šuľany)



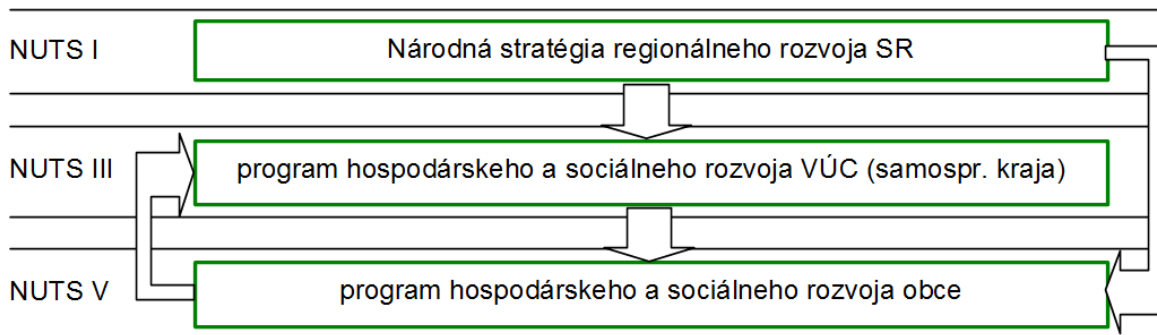
Väzby na nadradené programové a strategické dokumenty

Pri spracovaní Programu hospodárskeho rozvoja a sociálneho rozvoja obce Smolenice sa prihliadalo na to, aby ciele a opatrenia stanovené v tomto dokumente boli v súlade s nadradenými programovými dokumentmi regionálneho rozvoja – predovšetkým s Programom hospodárskeho rozvoja a sociálneho rozvoja Trnavského samosprávneho kraja na roky 2016 – 2020, v konsolidovanom znení aktualizácie na roky 2016 – 2023. Na úrovni samosprávneho kraja sú spracované aj viaceré odvetvové stratégie.

V oblasti územného rozvoja je relevantným strategickým dokumentom Územný plán regiónu Trnavského samosprávneho kraja.

Strategický dokument miestnej úrovne by ďalej mal nadväzovať na stratégie a koncepcie celoštátnej úrovne, rámcové dokumenty pre čerpanie fondov EÚ, ako aj stratégie EÚ a medzinárodné dohody (napr. Agenda 2030 pre udržateľný rozvoj). Stručný prehľad relevantných koncepčných dokumentov je uvedený v kap. 8.1.

Sústava základných programových dokumentov na podporu regionálneho rozvoja v SR



Zdroj: vlastné spracovanie

1.2 Proces a metodika tvorby programového dokumentu

Metodika

Súčasťou tohto dokumentu je stručný opis metodiky a procesu tvorby programu rozvoja obce. Cieľom je uľahčiť spravovanie a ďalšiu modifikáciu dokumentu a umožniť lepšie pochopenie princípov strategického plánovania smerom k širšej verejnosti, predovšetkým spoluprotvorcom a užívateľom plánu. Predpokladá sa, že po ukončení etapy prípravy programu ho jeho užívatelia budú sami prispôbovať meniacim sa podmienkam. Pri rešpektovaní metodických postupov by nemalo dôjsť k narušeniu konzistentnosti myšlienok obsiahnutých v dokumente.

Dokument bol vypracovaný v súlade s novou metodikou tvorby a implementácie programov hospodárskeho rozvoja a sociálneho rozvoja regiónov, programov rozvoja obcí a skupín obcí s uplatnením princípov udržateľného smart (inteligentného, rozumného) rozvoja. Metodiku koncipoval Úrad podpredsedu vlády SR pre investície a informatizáciu v roku 2020. Taktiež je v súlade s predchádzajúcou Metodikou na vypracovanie programu hospodárskeho a sociálneho rozvoja obce/obcí/VÚC z roku 2015. Pri usmerňovaní plánovacieho procesu a spracovaní dokumentu boli aplikované metodické postupy vyvinuté v rámci viacerých výskumných projektov (projekt APVT Metodika tvorby strategického rozvojového plánu obce) a ďalších domácich a zahraničných metodík strategického plánovania na komunálnej úrovni (p. metodické podklady – kap. 8.1).

Proces tvorby programového dokumentu

Proces tvorby programu rozvoja obce tvoria tri hlavné etapy:

- analýzy

- tvorba stratégie
- operatívne plánovanie (programovanie) – tvorba programovej, realizačnej a finančnej časti

Pred začatím prác na samotnom programovom dokumente by sa mali uskutočniť úvodné činnosti:

- identifikácia potreby a impulzov vypracovania PHRSR a rozhodnutie o začatí prípravných prác
- prípravné práce, spracovanie a schválenie vstupnej správy vrátane predbežnej vízie

Následne sa realizovala etapa spracovania analýz a z týchto analýz vychádzajúcich syntéz. Informácie pre analýzy poskytla obec, ďalšie informácie boli získané priamymi prieskumami v teréne, diskusiami s predstaviteľmi obce. Informácie pre analýzy regionálneho kontextu sme čerpali z rozvojových dokumentov regionálnej úrovne.

Analýzy, podobne ako aj samotná rozvojová stratégia, sa sústreďovali len na rozhodujúce faktory a kľúčové prvky. Preto sú kvalitatívne hodnotenia uprednostnené pred kvantitou vstupných dát. Úlohou analýz je poskytnúť odpoveď na otázku, „kde sa obec v súčasnosti nachádza“.

Ďalším krokom v rámci spracovania analýz bola syntéza parciálnych analýz použitím štandardnej metódy strategického plánovania – SWOT analýzy. Výsledkom bola strategická diagnostika obce, nevyhnutná pre stanovenie rozvojových cieľov.

Ďalšou etapou programového dokumentu je tvorba stratégie, pozostávajúca zo strategickej vízie, podrobnejšie definovanej vo forme sústavy strategických cieľov. Možno ju rozdeliť do dvoch čiastkových etáp, resp. fáz:

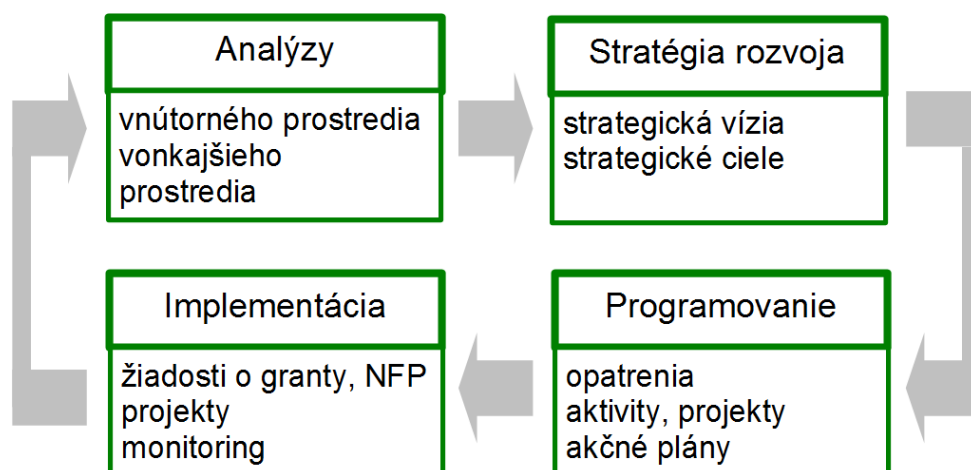
- stanovenie vízie, strategického smerovania, priorít a strategických cieľov PHRSR
- návrh vlastnej stratégie – strategického prístupu, postupu a nástrojov na dosiahnutie vízie a cieľov

V etape operatívneho plánovania (programovania) boli stanovené konkrétne opatrenia, aktivity a rámcové projekty – akčné plány, ktoré majú viesť k naplneniu vízie a dlhodobých cieľov. To znamená, že pokiaľ predmetom stanovenia rozvojovej stratégie bolo zodpovedať otázku „kde chceme byť?“, tak akčné plány majú povedať „ako sa tam dostaneme“. Súčasťou tejto etapy je aj nastavenie implementácie, financovania, monitorovania a vyhodnocovania programového dokumentu. Samotný proces spracovania PHRSR ukončuje jeho prerokovanie a schvaľovanie.

Harmonogram spracovania PHRSR

Termín (2023)	I	II	III	IV	V	VI	VII	VIII	IX	X	XI	XII
Úvod		■										
Analytická časť		■	■	■								
Strategická časť			■	■	■							
Programová časť				■	■	■						
Realizačná časť					■	■	■					
Finančná časť						■	■	■				
Záver												■

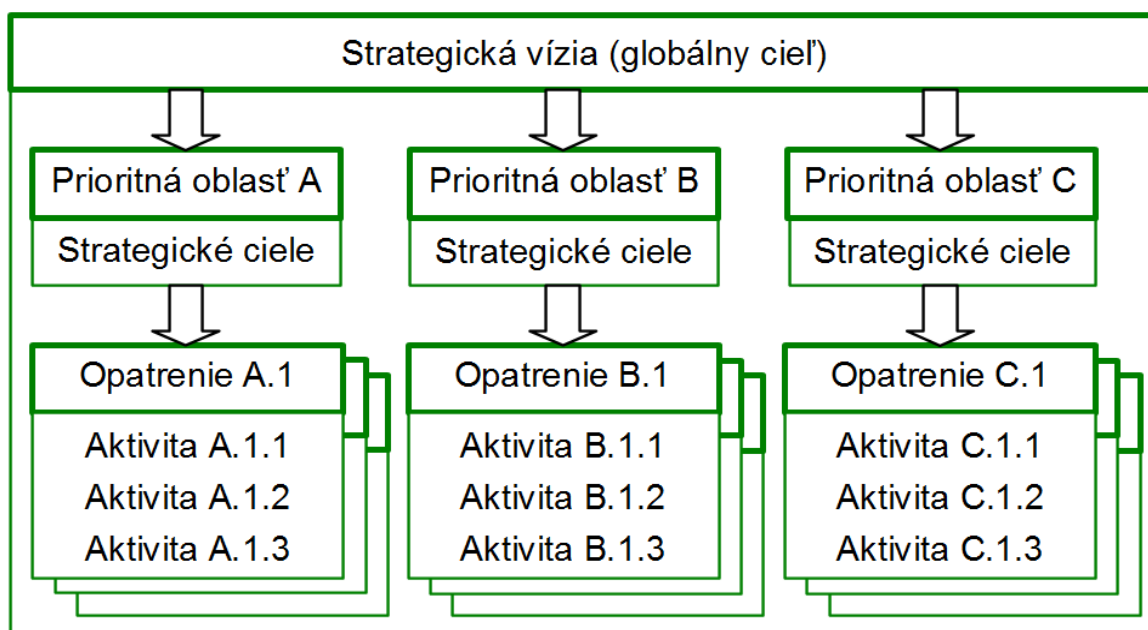
Postup spracovania programu hospodárskeho rozvoja a sociálneho rozvoja obce



Zdroj: vlastné spracovanie

Program rozvoja obce má hierarchickú štruktúru, ktorá smeruje od všeobecného ku konkrétnemu, resp. od celkového k špecifickému. Hierarchia začína globálnym cieľom strategickej vízie, pokračuje strategickými cieľmi rozdelenými podľa prioritných oblastí a uzatvára ju sústava opatrení, projektov a aktivít. Hierarchické usporiadanie znamená aj rozdielne časové horizonty. Program rozvoja obce je teda integrovaným plánovacím dokumentom (preto sa používa označenie „program“ a nie „plán“) zahŕňajúcim strategickú časť, ktorú tvoria dlhodobejšie ciele a programovú časť – opatrenia, aktivity a projekty realizovateľné v kratšom období.

Princíp hierarchickej štruktúry programu rozvoja obce



Zdroj: Coplák, J. Miestne strategické plánovanie a jeho väzby s územným plánovaním. Habilitačná práca. - Bratislava : FA STU, 2013

2. Analytická časť

Analytická časť pozostáva z komplexnej situačnej analýzy vnútorného a vonkajšieho prostredia. Je štruktúrovaná podľa hlavných oblastí života obce a funkčných subsystémov. Okrem analýz samotnej obce bolo treba väčšiu pozornosť venovať analýzám externého prostredia, s cieľom identifikovať konkurenčné aktivity v regióne i možnosti ďalšej spolupráce s okolitými obcami. Na základe situačnej analýzy boli identifikované kľúčové disparity a hlavné faktory rozvoja.

Pre spracovanie analytickej časti boli okrem informačných zdrojov uvedených v kap. 8.1 použité súbory dát, ktoré poskytla obec a dáta zverejňované Štatistickým úradom SR. Ďalšie informácie boli získané priamymi prieskumami v teréne, miestnym zisťovaním, diskusiami s predstaviteľmi obce. Informácie pre analýzy regionálneho kontextu sme čerpali z rozvojových dokumentov regionálnej úrovne.

Analýzy technického vybavenia, urbanistickej štruktúry a bytového fondu sú v programe rozvoja sumarizované len v skrátenej podobe, vzhľadom k tomu, že technické detaily sú podrobnejšie popísané v aktuálnej územnoplánovacej dokumentácii obce.

Zoznam použitých kvantitatívnych a kvalitatívnych dát

Oblasť dát /téma	Zdroj dát	Webová stránka
Demografia	Štatistický úrad SR	www.statistics.sk
Bývanie	Štatistický úrad SR	www.statistics.sk
Školstvo a vzdelávanie	obec	–
Zdravotníctvo	–	–
Sociálna starostlivosť	obec	–
Ekonomická situácia	obec	–
Životné prostredie	MŽP SR	www.enviroportal.sk

2.1 Zhodnotenie implementácie doterajšej stratégie a realizovaných projektov

Obec pristupuje koncepčne k usmerňovaniu svojho rozvoja na základe územného plánu obce a programu hospodárskeho rozvoja a sociálneho rozvoja obce. Doterajší program rozvoja bol vypracovaný v roku 2015. Predchádzajúci pochádzal z roku 2008.

Z hodnotenia plnenia doterajšieho programu rozvoja obce vyplynulo, že rozvojová stratégia obce je v zásade naďalej aktuálna. V uplynulom období boli čiastočne alebo

úplne realizované viaceré kľúčové projekty / aktivity, navrhované v doterajšom programe rozvoja.

Ex-post hodnotenie doterajšieho programu rozvoja – zoznam realizovaných a čiastočne realizovaných projektov

Č.	Názov aktivity / projektu	Rok začatia	Rok ukonč.	Ukazovateľ splnenia	Náklady v EUR	Zdroje
A.1.1	Rekonštrukcia vozoviek v existujúcich uliciach			5%		
A.1.2	Rekonštrukcia chodníkov pozdĺž cesty II. triedy			10%		
A.2.1	Rekonštrukcia materskej školy			100%		
A.2.3	Opravy kultúrneho domu			100%		
A.2.6	Bezbariérové úpravy vstupov			budova KD		
A.3.1	Úpravy centrálnych verejných priestranstiev			čiastočne		
A.3.3	Modernizácia a rozšírenie miestneho rozhlasu			čiastočne		
A.4.1	Vybudovanie splaškovej kanalizácie			vo výstavbe (dok. 5/2024)		
A.5.1	Vybudovanie prístupových komunikácií a inžinierskych sietí v nových stavebných lokalitách			čiastočne		
A.5.3	Obstaranie územného plánu obce		2022	100%		
B.1.1	Zriadenie centra sociálnych služieb pre seniorov		2022	100%		
B.3.1	Udržiavanie vyváženého spektra podujatí a aktivít kultúrneho a spoločenského života			priebežne		
B.4.1	Úprava parkovej zelene			čiastočne		
B.4.2	Výsadba líniovej zelene v katastri obce			čiastočne		
B.5.1	Vybudovanie zberného dvora			úplne		
A.5.2	Výstavba bytov v bytových domoch			realiz 2 BD. + SP na 3 BD		
B.6.1	Modernizácia verejného osvetlenia			100% (LED)		
C.2.1	Osadenie informačných a navigačných tabúľ			čiastočne (v rámci cyklotr.)		

Č.	Názov aktivity / projektu	Rok začatia	Rok ukonč.	Ukazovateľ splnenia	Náklady v EUR	Zdroje
C.2.3	Doplnenie informačného obsahu webstránky			priebežne		
C.3.2	Začlenenie obce do mikroregionálneho partnerstva (MAS)			100% (Warkun)		

Okrem toho sa realizovali, resp. realizujú ďalšie projekty – v súčasnosti napr. zateplenie budovy obecného úradu.

Do nového programu rozvoja bolo z predchádzajúceho dokumentu prevzatých viacero navrhovaných aktivít a projektov, pričom boli modifikované podľa aktuálnej situácie. Výsledný dokument bol z obsahového a procesného hľadiska obstarania prispôbený požiadavkám novej metodiky.

2.2 Analýza vnútorného prostredia

2.2.1 Základná charakteristika obce

Obec Horný Bar leží v južnej časti Žitného ostrova, na mladom agradačnom vale Dunaja. V tejto časti Žitného ostrova osídlenie tvoria prevažne malé obce, ktoré však z administratívneho hľadiska sú zlúčené do väčších celkov.

Na základe počtu obyvateľov sa obec Horný Bar zaraďuje medzi malé až stredne veľké obce (1244 obyvateľov podľa SODB 2021). Súčasťou obce je miestna časť Šuľany, na ktorú pripadá 40% obyvateľov obce. Z hľadiska administratívneho členenia je obec súčasťou okresu Dunajská Streda a Trnavského kraja.

Obec Horný Bar svojimi katastrálnymi hranicami susedí s obcami Rohovce, Vojka nad Dunajom, Bodíky, Trstená na Ostrove, Holice, Jurová, Blatná na Ostrove. Katastrálne územie obce pozostáva z k.ú. Horný Bar a k.ú. Šuľany. Má rozlohu 1177,5 ha a leží v nadmorskej výške 119–122 m.n.m.; stred obce je vo výške 121 m n.m. Územie je úplne odlesnené a intenzívne poľnohospodársky využívané. Zahŕňa aj úsek prírodného kanála Vodného diela Gabčíkovo a siaha až na jeho druhý breh, ktorý z riešeného územia nie je prístupný.

Zastavaným územím obce prechádza cesta II. triedy č. II/506 Báč – Gabčíkovo – Medveďov, ktorá sa pripája na štátnu cestu I. triedy č. I/63 Bratislava–Komárno–Štúrovo. Najbližšími mestami sú Šamorín (16 km) a Dunajská Streda (16 km). S týmito mestami má priame dopravné spojenie prostredníctvom štátnej cesty I. triedy.

2.2.2 História obce a pamiatky

Historický vývoj

Obec Horný Bar sa spomína roku 1245. Patrila hradu Bratislava. Pôvodne išlo o jednu osadu Bar, z ktorej sa neskôr vyvinul Malý, Horný a Dolný Bar. Neskôr obec patrila rodu Amadeovcov, ich panstvu v Gabčíkove, časť Illésházyovcom, Istvánffyovcom a Bobokyovcom, ktorí tu mali svoje kúrie. V 19. storočí mali najväčší majetok Zichyovci. Roku 1828 mala obec 98 domov a 713 obyvateľov. JRD bolo založené v roku 1950. V roku 1966 tu bola poľná tehelňa.

Obec Šuľany sa prvýkrát písomne spomína roku 1237. Patrila hradu Bratislava, neskôr súčasne viacerým šľachtickým rodom, v 15. stor. Bittóovcom, Hideghétyovcom, v 16. stor. aj Sülyiovcom, od 18. stor. Maholényiovcom, ktorí tu mali kaštieľ a majer, neskôr Ullmannovcom, Zichyovcom a Batthányiovcom. Roku 1720 mala 5 mlynov a 11 domov, 1828 34 domov a 251 obyvateľov. V roku 1960 bola spolu s obcou Bodíky pričlenená k obci Horný Bar.

Kultúrno-historické pamiatky

V obci Horný Bar, v jej jednotlivých miestnych častiach sa nachádza niekoľko objektov s kultúrno-historickými a architektonickými hodnotami:

- v k.ú. Horný Bar: kostol sv. Štefana Kráľa, rímskokatolícky (barokovo-klasicistický), kríž pri kostole, novodobé pomníky pri kostole, dom súp. č. 104 (pôvodne súčasť areálu kaštieľa), božie muky, ústredný kríž cintorína, dobové náhrobníky, areál židovského cintorína, objekt súp. č. 20 (hospodárska halová stavba), stavby so zachovaným slohovým exteriérovým výrazom – súp. č. 5, 58, 67
- v k.ú. Šuľany: kostol sv. Anny, rímskokatolícky (pôvodne gotický), kaštieľ (pôvodne neskororenesančný), Lurdská jaskyňa v areáli kostola, kríž v areáli kostola,, pomníky padlým v 1. a 2. svetovej vojne, pomník 1. písomnej zmienky obce Šuľany, kaplnka pred cintorínom, ústredný kríž a dobové náhrobníky v areáli cintorína, hospodárska budova v blízkosti kaštieľa, budova materskej školy z r. 1928, zachované domy kolonistov z 20. rokov 20. stor., stavby so zachovaným slohovým exteriérovým výrazom - súp. č. 13, 75, 82, 85, 86, 114

2.2.3 Obyvateľstvo a demografická situácia

Vývoj počtu obyvateľov odzrkadľuje socio-kultúrne, demografické a ekonomické procesy prebiehajúce na úrovni celej spoločnosti, no sčasti je aj odrazom postavenia obce v štruktúre osídlenia a lokálnych zmien.

V dlhodobom časovom úseku počet obyvateľov v obidvoch predtým samostatných obciach stagnoval pod hranicou 1000 obyvateľov. V roku 1921 počet obyvateľov túto hranicu prekonal a rástol až do roku 1940. Pri porovnaní oboch obcí však zisťujeme, že pokiaľ počet obyvateľov časti Horný Bar klesal, populácia časti Šuľany v rokoch 1869 až 1948 vzrástla z 294 na 502 obyvateľov. Po prechodnom období mierneho poklesu počas II. svetovej vojny počet obyvateľov opäť rastie a v roku 1970 dosahuje historicky najvyššiu úroveň 1299 obyvateľov. Už v roku 1961 však počet obyvateľov obce Horný Bar presiahol 2000, to však súčasťou obce bola aj obec Bodíky.

Od 70. rokov nastáva v dôsledku sťahovania obyvateľov do strediskových obcí a miest pokles počtu obyvateľov. Do roku 1991 poklesol počet obyvateľov na 1038. V 90. rokoch sa počet obyvateľov stabilizoval a v posledných 10 rokoch opäť dochádza k rastu počtu obyvateľov, najmä v dôsledku pozitívnej migračnej bilancie. V roku 2021 počet obyvateľov dosiahol 1244, čím sa obec približuje maximu zo 70. rokov 20. storočia.

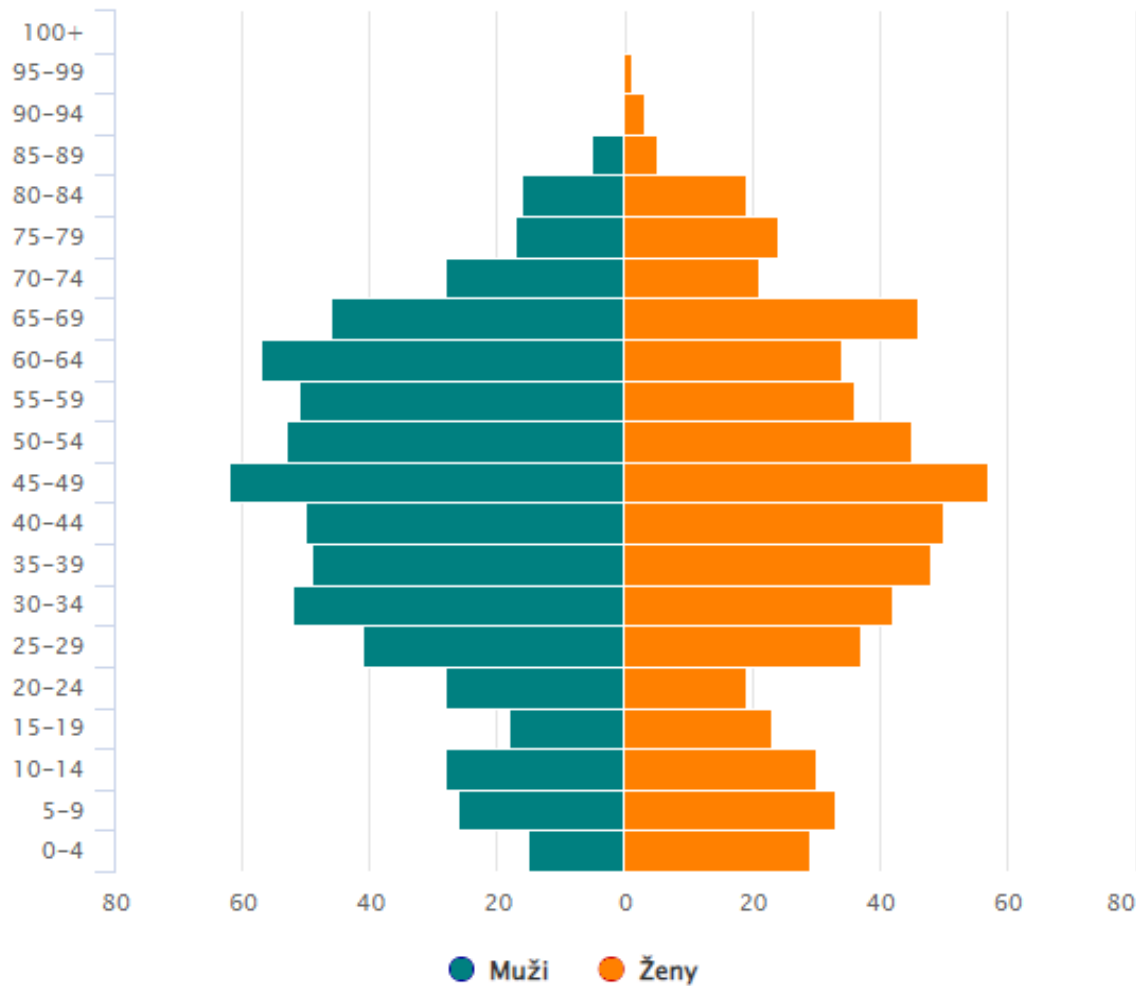
Stabilný počet obyvateľov v posledných rokoch sa udržiava vďaka migračným prírastkom. V sledovanom 10-ročnom období rokov 2012 – 2021 došlo k prirodzenému úbytku (pri 102 narodených a 172 zomretých). Pokles miery natality je dôsledkom celkových spoločenských a sociálnych zmien v SR a v celom stredoeurópskom priestore. Migračná bilancia obce bola v sledovanom bola výrazne pozitívna – 371 : 283 obyvateľov v prospech prisťahovaných. Migračný prírastok tak kompenzoval prirodzený úbytok. Obec by mohla v budúcnosti aj naďalej profitovať z trendu sťahovania obyvateľov z miest na vidiek. Tento trend je najsilnejší v bezprostrednej blízkosti miest, pričom jeho základným predpokladom je dobrá dopravná dostupnosť a kvalitnejšie životné prostredie.

Z hľadiska demografických prognóz má istú výpovednú hodnotu index vitality, definovaný ako podiel počtu obyvateľov v predproduktívnom veku k počtu obyvateľov v poproduktívnom veku, násobený číslom 100. Tento ukazovateľ v roku 2011 dosahoval nepriaznivú hodnotu – 72,5 a do roku 2021 ešte klesol na hodnotu 69,7. Podľa všeobecnej interpretácie až hodnoty nad 100 zaručujú perspektívu rastu počtu obyvateľov prirodzenou menou. Ide teda regresívny typ populácie.

Podiel obyvateľov v produktívnom veku bol v roku 2021 pomerne vysoký – až 68,5%, avšak oproti údajom z roku 2011 (73,6%) sa znížil. Znamená to, že humánny potenciál pre ekonomický rozvoj je v súčasnosti vysoký. Finančný kapitál generácie v produktívnom veku je hlavným zdrojom očakávaných investícií do individuálnej výstavby.

Naplnenie potenciálu obce získavať nových obyvateľov migráciou však bude závisieť od rozvojovej politiky obce, udržania a zlepšenia kvality života v obci, od situácie na trhu práce v celom regióne, ponuky služieb v obci a kvality technickej infraštruktúry.

Veková pyramída so znázornením zastúpenia vekových skupín



Zdroj: www.sodbtn.sk/obce

Vývoj počtu obyvateľstva

Rok	Spolu	Horný Bar	Šuľany
1869	977	683	294
1880	864	618	246
1890	969	684	285
1900	919	669	250
1910	930	654	276
1921	1037	738	299
1930	1169	804	365
1940	1126	754	372
1948	1173	671	502
1961	2037* (+ Bodíky)	n	n
1970	1299	n	n
	1974* (+ Bodíky)		
1980	1157	n	n
1991	1038	n	n
2001	1075	650	425
2011	1236	802	434
2021	1244	n	n

Zdroj: Vlastivedný slovník obcí na Slovensku, SODB

Prirodzený a mechanický pohyb obyvateľstva

Rok	narodení	zosnulí	prihlásení	odhlásení	bilancia	Počet obyvateľov k 31.12.
2012	19	25	41	28	+7	1263
2013	12	18	29	34	--11	1252
2014	9	17	49	39	+2	1254
2015	14	25	23	16	--4	1251
2016	6	15	13	36	--32	1219
2017	7	11	38	31	+3	1222
2018	10	10	45	24	+21	1234
2019	10	13	37	46	--12	1231
2020	9	15	47	16	+25	1256
2021	6	23	49	13	+19	1263
Spolu	102	172	371	283		

Zdroj: ŠÚ SR

Skladba obyvateľov podľa vekových skupín

Rok	2011	2021
Počet trvalo bývajúcich obyvateľov	1236	1244
z toho muži	664	642
z toho ženy	572	602
Počet obyvateľov v predproduktívnom veku (0-14)	137	161
Počet obyvateľov v produktívnom veku	910	852
Počet obyvateľov v poproduktívnom veku	189	231

Zdroj: Sčítanie obyvateľov, domov a bytov 2011, 2021

Skladba obyvateľov podľa národnosti

Národnosť	maďarská	slovenská	iná	nezistená
2011	965	247	11	13
2021	923	295	14	12

Zdroj: Sčítanie obyvateľov, domov a bytov 2011, 2021

Obyvateľstvo je národnostne zmiešané, s prevahou obyvateľov maďarskej národnosti. K maďarskej národnosti sa v roku 2021 hlásilo 74,9% obyvateľov, k slovenskej národnosti 23,9% (bez zohľadnenia obyvateľov s nezistenou národnosťou).

Skladba obyvateľov podľa vierovyznania

Vierovyznanie	rímskokatolícka cirkev	reform. kresť. cirkev	iné	bez vyznania	nezistené
2011	1049	15	19	113	40
2021	971	25	38	192	18

Zdroj: Sčítanie obyvateľov, domov a bytov 2011, 2021

V porovnaní s celoslovenským priemerom je miera religiozity naďalej vysoká. Väčšina obyvateľstva sa v súčasnosti hlási k rímskokatolíckej cirkvi – 78% obyvateľov. Za predchádzajúce desaťročie poklesol mierne vzrástol podiel obyvateľov bez vyznania.

Vzdelanostná úroveň obyvateľov

Dosiahnuté vzdelanie	2011	2021
Základné	242	258
Učňovské (bez maturity)	235	343
Stredné odborné (bez maturity)	137	
Úplné stredné učňovské (s maturitou)	39	294
Úplné stredné odborné (s maturitou)	195	
Úplné stredné všeobecné	59	
Vyššie odborné	19	78
Vysokoškolské 1. stupňa (bakalárske)	15	123
Vysokoškolské 2. stupňa (magisterské)	61	
Vysokoškolské 3. stupňa (doktorandské)	1	
Bez vzdelania	214	26
Nezistené	18	13

Zdroj: Sčítanie obyvateľov, domov a bytov 2011, 2021

Úroveň dosiahnutého vzdelania obyvateľstva je v porovnaní s inými vidieckymi obcami priemerná. Za uplynulých 10 rokov vzdelanostná úroveň obyvateľstva zaznamenala ďalšie zlepšenie.

2.2.4 Trh práce a sociálna situácia

Hospodárske aktivity na území obce poskytujú pracovné miesta len pre časť ekonomicky aktívneho obyvateľstva obce Horný Bar. Po roku 1990 sa výrazne zmenila štruktúra ekonomickej aktivity obyvateľov. Pomerne vysoký počet pracovných miest poskytovali poľnohospodárske podniky, ktoré v uplynulých 20 rokoch výrazne zredukovali svoje výrobné kapacity a najmä nároky na pracovnú silu.

V obci je vytvorených približne 200 pracovných miest. Viac ako polovica z tohto počtu je v súkromnej sfére u miestnych podnikateľských subjektov (Kovovýroba Vígh, zlievarenská dielňa, Metaling, H-Servis, Lilla, Top Ten). PD podielnikov Horný Bar má v súčasnosti len 20-30 stálych zamestnancov. Vo verejnom sektore vytvára najviac pracovných príležitostí domov sociálnych služieb a obec.

Podľa údajov SODB 2011 väčšina obyvateľov pracovala v terciárnom sektore (služby) – 319 obyvateľov, v sekundárnom sektore (priemysel) pracovalo 217 obyvateľov a 40 v primárnom sektore (poľnohospodárstvo).

Za prácou mimo obec odchádzalo 488 obyvateľov, čo z počtu pracujúcich predstavovalo takmer 80%. Cieľovými miestami odchádzky za prácou je najmä Bratislava, v menšej miere aj Dunajská Streda a Šamorín.

Okres Dunajská Streda začiatkom 90. rokov patril medzi regióny Slovenska s najvyššou úrovňou nezamestnanosti. Neskôr však došlo k miernemu oživeniu hospodárstva v regióne a od roku 2003 má miera nezamestnanosti klesajúcu tendenciu. Tento pokles nastal najmä vďaka zvýšenej ponuke na trhu práce v Bratislave, ale aj regióne Dunajskej Stredy.

Ekonomická aktivita obyvateľov

Počet ekonomicky aktívnych osôb	614
Podiel ekonomicky aktívnych na celku (%)	49,7
- pracujúci (okrem dôchodcov)	509
- pracujúci dôchodcovia	20
- osoby na materskej a rodičovskej dovolenke	30
- nezamestnaní	80
- študenti	73
- osoby v domácnosti	9
- dôchodcovia	326
- príjemcovia kapitál. príjmov	1
- iná a nezistená	36

Zdroj: Sčítanie obyvateľov, domov a bytov 2011

2.2.5 Hospodárska základňa

V rámci produkčných aktivít v riešenom území prevláda poľnohospodárska výroba, predovšetkým rastlinná výroba. Poľnohospodársku pôdu obhospodaruje PD podielnikov Horný Bar a samostatne hospodáriaci roľníci. V obci PD prevádzkuje hospodársky dvor s menším chovom hospodárskych zvierat.

Priemyselnú výrobu v obci reprezentujú menšie podnikateľské subjekty v oblasti kovovýroby a stavebnej výroby - Vígħ – Kovovýroba, s.r.o. (60 zam.), Metaling, s.r.o. – opracovanie kovov na CNC strojoch (40 zam.). Výrobno-remeselné aktivity v malom rozsahu prevádzkujú aj živnostníci, ktorí sa orientujú zväčša na stavebné profesie.

2.2.6 Cestovný ruch, rekreácia a šport

Rekreačno-športovú vybavenosť reprezentuje športový areál s futbalovým ihriskom, lokalizovaný medzi miestnymi časťami Šuľany a Horný Bar. Využíva ho miestny futbalový klub TJ Družstevník Horný Bar. Pre každodenné odpočinkové aktivity obyvateľov sa využívajú verejné parkové priestory. V oboch miestnych častiach boli zriadené detské ihriská.

Nedávno bol za obcou pri ceste II/506 vybudovaný nový športový areál – Hokejová a tenisová hala Ice Cube. V areáli je ľadová plocha, tenisové kurty, posilňovňa, spolu s reštauračnými a ubytovacími kapacitami.

Na hrádzi prírodného kanála je vyznačená Medzinárodná dunajská cyklotrasa, ktorá je súčasťou cyklokoridoru EuroVelo 6. Je vedená v dvoch vetvách. Do obce Horný Bar je z nej prístup prostredníctvom novovybudovaného premostenia priesakového kanála.

2.2.7 Občianska vybavenosť

Občianska vybavenosť je zastúpená len niektorými zariadeniami základnej vybavenosti. Vzdelávacie zariadenia sú zastúpené materskou školou a základnou školou. Kapacity vzdelávacích zariadení postačujú súčasným nárokom. Stredoškolské vzdelanie poskytujú viaceré všeobecno-vzdelávacie i špecializované stredné a učňovské školy v Dunajskej Strede a Šamoríne.

Nekomerčnú občiansku vybavenosť v obci ďalej reprezentujú kultúrne domy (v oboch miestnych častiach), obecný úrad a zdravotné stredisko. Knižnica je umiestnená v budove zdravotného strediska. Spomínané zariadenia kapacitne vyhovujú svojmu účelu.

Je tu rozsiahly komplex bývalých ubytovní pre pracovníkov vodného diela, ktorý je z väčšej časti nevyužitý a schátraný. Len v jeho časti je domov sociálnych služieb pre dospelých s kapacitou 99 lôžok. Jeho zriaďovateľom je Trnavský samosprávny kraj. Nedávno bolo v obci otvorené súkromné zariadenie sociálnych služieb (Senior Park).

V obci sú 2 cintoríny a 2 kostoly (1 v každej miestnej časti). Rekreačno-športovú vybavenosť reprezentuje športový areál s futbalovým ihriskom, lokalizovaný medzi miestnymi časťami Šuľany a Horný Bar. Nedávno bol vybudovaný nový športový areál s ľadovou plochou, tenisovými kurtmi, posilňovňou, spolu s reštauračnými a ubytovacími kapacitami. Pre každodenné odpočinkové aktivity obyvateľov sa využívajú verejné parkové priestory v oboch miestnych častiach. V oboch miestnych častiach boli zriadené detské ihriská.

Komerčnú vybavenosť reprezentujú prevádzky služieb pre obyvateľstvo, maloobchodné zariadenia (obchody s potravinami a zmiešaným tovarom) a ďalšie špecializované služby (autoopravňa). Je tu viacero pohostinských zariadení. Nachádzajú sa miestnych častiach Šuľany aj Horný Bar.

2.2.8 Kultúra, spoločenské aktivity a neziskový sektor

Obec organizačne zabezpečuje viaceré kultúrno-spoločenské akcie – väčšina z nich má viacročnú tradíciu: Rozlúčka so zimou (február) – fašiangové slávnosti, oslavy Dňa matiek, Dňa detí, Deň obce, hodové slávnosti, súťaž vo varení guláša, podujatia ku Dňu Zeme, výročné schôdze klubu dôchodcov, poľovnícke plesy, hasičské podujatia.

Väčšinu týchto akcií organizačne zabezpečuje obec. V oblasti spoločenského života vyvíjajú aktivity viaceré spolky a občianske združenia – poľovnícke združenie, klub dôchodcov, dobrovoľný hasičský zbor. Aktívna je tiež miestna organizácia Csemadoku. K pestrému spoločenskému životu prispieva aj základná škola, ktorá so žiakmi nacvičuje program k viacerým podujatiam, ktoré aj organizuje (Deň matiek, ples učiteľov a rodičov).

Kultúrno-spoločenské podujatia sa konajú v kultúrnom dome. Veľká spoločenská sála je tiež v Domove sociálnych služieb.

Významným pilierom spoločenského života je aj miestny športový klub. V obci sa pravidelne konajú futbalové turnaje žiakov, dospelých a seniorov, ako aj súťaže o putovné poháre.

2.2.9 Bývanie a bytový fond

Obec Horný Bar v štruktúre osídlenia plní primárne obytnú funkciu. Obytné budovy tvoria väčšinu stavebného fondu. Bytový fond sa sústreďuje prevažne v tradičných rodinných domoch. Objekty rodinných domov majú rôznu vekovú štruktúru. Vývoj počtu bytov zaznamenal od roku 1991 nárast, hlavne v posledných 10 - 15 rokoch. Podľa najnovších údajov SODB 2021 bolo v obci celkovo 525 domov - z toho 500 rodinných domov, 4 bytové domy.

Pri porovnaní s priemernými ukazovateľmi štandardu bývania okresu Dunajská Streda sa zistilo, že kopíruje okresný priemer v takmer všetkých ukazovateľoch (plošný štandard, vybavenosť kúpeľňou, ústredným kúrením). Vzhľadom k rýchlemu postupu modernizácie bytového fondu v posledných rokoch a predpokladu výstavby väčšieho počtu nových

rodinných domov možno počítať, že uvedené ukazovatele v budúcnosti dosiahnu ešte priaznivejšie hodnoty.

Priemerná obložnosť bytu (počet obyvateľov na 1 byt) dosiahla hodnotu 3,27, čo je mierne nad priemerom SR aj okresu Dunajská Streda.

Podiel neobývaných bytov predstavuje 16,6% z celkového počtu bytov a za posledných 10 rokov sa znížil z úrovne 18,9%. Hlavným dôvodom neobývanosti bytov je vyšší podiel starších objektov, ktoré sú zlom stavebno-technickom stave a nie sú prispôsobené moderným štandardom bývania.

Z uvedenej analýzy vyplýva, že možnosti ďalšej intenzifikácie využitia existujúceho bytového fondu sú vyčerpané a ďalší nárast počtu obyvateľov obce je reálny len v prípade realizácie výstavby nových bytov.

Počet domov a bytov

domy spolu	448
trvale obývané domy	372
z toho rodinné domy	361
z toho bytové domy	1
z toho iné	2
neobývané domy	76
byty spolu	452
trvale obývané byty spolu	377
z toho v rodinných domoch	339
z toho v bytových domoch	19
z toho iné	9
neobývané byty spolu	75

Zdroj: Sčítanie obyvateľov, domov a bytov 2011

Domy podľa obdobia výstavby

do roku 1945	1946 – 1980	1981 – 2000	2001 a neskôr (a nezistené)
64	231	79	151

Zdroj: Sčítanie obyvateľov, domov a bytov 2021

2.2.10 Dopravná a technická infraštruktúra

Dopravná infraštruktúra

Z hľadiska dopravnej dostupnosti má obec Horný Bar výhodnú polohu na ceste II/506 Báč – Gabčíkovo – Medveďov. Cesta spája obce a mestá Žitného ostrova s hraničným priechodom do Maďarska. V Báči sa napája na cestu I/63 Bratislava – Komárno – hlavnú dopravnú os Žitného ostrova. Cesta je súčasťou medzinárodnej cestnej siete E575, ktorá spája Bratislavu, Dunajskú Stredú s mestom Győr cez hraničný priechod Medveďov.

Katastrálnym územím obce prechádzajú kratšie úseky ciest III. triedy, ktoré odbočujú z cesty II/506: č. III/1415 križ. s II/506 – Šuľany – Horný Bar a č. III/1384 Horný Bar – Blatná na Ostrove. Po pravej strane prírodného kanála je cez riešené územie vedená cesta III/1421 Gabčíkovo – Dobrohošť.

Kostru dopravnej siete časti Horný Bar tvorí prietah cesty II/506 zastavaným územím obce. Tu má funkciu zbernej komunikácie funkčnej triedy B2. Z nej sa z oboch strán odpája niekoľko vetiev komunikácií funkčnej triedy C3, D1. Stav miestnych komunikácií je prevažne vyhovujúci.

Vedenie frekventovanej cesty II. triedy priamo cez zastavané územie prináša okrem výhod z hľadiska dopravného spojenia aj značné negatívne dopady – nadmerné zaťaženie hlukom, emisiami, potenciálne kolízie. Cesta má viaceré bodové a líniové závady – neprehľadné zákruty.

Verejnú dopravu zabezpečujú viaceré prímestské autobusové linky. Priame spojenie je s mestami Bratislava, Šamorín, Dunajská Streda, Gabčíkovo, ako aj okolitými obcami. Celkovo možno spojenie verejnou dopravou hodnotiť ako relatívne vyhovujúce. V pracovných dňoch zabezpečuje priame spojenie do Bratislavy 15 párov spojov, do Dunajskej Stredy 8 párov spojov. Dopravu na linkách Gabčíkovo – Šamorín – Bratislava, Dunajská Streda - Horný Bar zabezpečuje SAD Dunajská Streda, a.s.

Železnica územím neprechádza, najbližšia železničná stanica je vo Veľkom Légu (12 km), na trati č. 131 Bratislava – Komárno.

Pešie chodníky sú vybudované pozdĺž cesty II. triedy, na úseku prechádzajúcom zastavaným územím obce. Niektoré úseky chodníkov sú však v nevyhovujúcej kvalite a šírkovom usporiadaní. Obojstranné alebo jednostranné chodníky sú vybudované aj pozdĺž miestnych komunikácií vyšších funkčných tried a medzi zariadeniami občianskej vybavenosti.

Po korunách hrádzí prírodného kanála sú vyznačené dve paralelné vetvy Medzinárodnej dunajskej cyklotrasy. Ďalšia vetva tejto cyklotrasy je vedená po starej dunajskej hrádzi v medzihrádzovom priestore.

Prívodný kanál vodného diela Gabčíkovo sa využíva pre vodnú dopravu ako vodná cesta medzinárodného významu a súčasť siete TEN-T.

Technická infraštruktúra

V obci Horný Bar je vybudovaný verejný vodovod pre zásobovanie obyvateľov obce pitnou vodou. Prívod vody je z miestneho vodného zdroja - studne HHB-2 s výdatnosťou 20 l/s. Vodný zdroj má určené pásmo hygienickej ochrany I. stupňa, dané oplotením. Akumulácia vody zo studne je cez ATS v hydroglóbuse s objemom 100 m³, ktorý je situovaný v areáli vodného zdroja. Prívodná a rozvodná sieť je vybudovaná z potrubia z rôznych materiálov. V súčasnosti je na verejný vodovod napojených 100% domácností.

Splašková kanalizácia v obci je v súčasnosti vo výstavbe, s predpokladom dobudovania v máji 2024. Realizuje sa v rámci integrovaného projektu odkanalizovania aglomerácie Dunajská Streda, súčasťou ktorej je aj obec Horný Bar.

Zásobovanie elektrickou energiou je riešené vzdušnými vedeniami vysokého napätia 22 kV, odbočujúcimi z kmeňového vedenia a ukončenými transformačnými stanicami. Súčasnú potrebu zásobovania sú dostatočne pokryté, pri ďalšom rozširovaní výstavby a zvyšovaní spotreby však bude nutné prebudovanie systému.

Obec bola splynofikovaná v 90. rokoch 20. storočia. Riešeným územím vedie vysokotlakový plynovod DN 100 PN 4 MPa, z ktorého je obec Horný Bar zásobovaná cez vysokotlakový plynovod DN 80 PN 4 MPa a regulačnú stanicu RS Horný Bar s výkonom 1200 Nm³/h. V obci sú stredotlakové rozvody plynu, ktoré pokrývajú takmer 100% všetkých potenciálnych odberateľov.

Obec je pokrytá základnou telekomunikačnou sieťou. Pokrytie mobilným signálom je dostatočné prostredníctvom vysielateľov mobilných operátorov Orange a T-Mobile. Internetové pripojenie poskytujú viacerí poskytovatelia prostredníctvom pevnej telefónnej siete a tiež prostredníctvom bezdrôtovej technológie mikrovlnných vysielateľov.

Úroveň technickej infraštruktúry možno hodnotiť ako nadpriemernú. Z hľadiska kvality bývania a podmienok pre podnikanie dôjde k ďalšiemu zlepšeniu po úplnom dobudovaní kanalizácie.

2.2.11 Prírodné podmienky a životné prostredie

Prírodné podmienky

Z hľadiska geomorfologického členenia patrí riešené územie do sústavy Alpsko-himalájskej, podsústavy Panónska panva, provincie Západopanónska panva, subprovincie Malá dunajská kotlina, oblasti Podunajská nížina, celku Podunajská rovina; čiastočne sem zasahuje časť Čiližská mokraď. Reliéf je rovinný, s minimálnym rozpätím nadmorskej výšky. Nadmorská výška riešeného územia je od 119 do 122 m n.m., stred obce je vo výške 121 m n.m. Sklon terénu je minimálny, v smere toku rieky Dunaj, t.j. zo severozápadu na juhovýchod. Na riečnej nive sa uplatňuje akumulčný reliéf s nepatrným uplatnením litológie. Vývojovo ide o nížinný fluvialny typ reliéfu (fluvialna rovina).

Územie obce patrí do teplej klimatickej oblasti, okrskok teplý, veľmi suchý s miernou zimou. Priemerná ročná teplota vzduchu je 10° C. Priemerný počet letných dní (maximum nad 25° C) je 69, zimných dní (minimum pod 0° C) je 100.

Priemerné ročné úhrny zrážok sa pohybujú od 500 do 550 mm, najvyššie denné úhrny sú 60-75 mm. V dlhodobom priemere sa atmosférické zrážky vyskytujú 130 dní v roku. Snehové zrážky sú veľmi premenlivé a málo stabilné.

Veterné pomery súvisia s orografickými podmienkami, ktoré sú príčinou pomerne veľkej veternosti. Prevládajúci smer vetra je zo severozápadu a západu.

Hydrologicky riešené územie spadá do základného povodia rieky Dunaj. Riešeným územím preteká prírodný kanál vodného diela Gabčíkovo, do ktorého bol presmerovaný hlavný tok Dunaja. Kanál je dimenzovaný na maximálny prietok 5300 m³/s. Vodnú hladinu má vzdutú 10 m nad úroveň terénu V riešenom území má šírku 350 - 400 m. Popri vzdušných pätách hrádz prírodného kanála sú vedené priesakové kanále. Z priesakového kanála sa v južnej časti riešeného územia odpája kanál Šuľany – Jurová.

Žitný ostrov je charakterizovaný bohatstvom kvalitných podzemných vôd, ktoré sa v dunajských usadeninách neustále obnovujú, ich objem sa odhaduje až na 10 miliárd m³. Vody Žitného ostrova slúžia na zásobovanie obyvateľstva celého západného Slovenska pitnou vodou. Z tohto dôvodu bolo územie Žitného ostrova v roku 1978 vyhlásené za Chránenú vodohospodársku oblasť.

V dôsledku silného antropického tlaku sa na väčšine územia obce nezachovali pôvodné biotopy. Prevažujú človekom silne pozmenené a činnosťou človeka podmienené rastlinné spoločenstvá. Lesné plochy boli úplne nahradené ornou pôdou, na ktorej sa vyskytuje hlavne vegetácia poľnohospodárskych monokultúr. Zvyšky lužného lesa sú rozptýlené vo viacerých fragmentoch v podobe remízok a lesných pásov. Nelesná drevinová vegetácia je rozptýlená pozdĺž medzí a poľných ciest.

Ochrana prírody a krajiny

Celé riešené územie je súčasťou Chránenej vodohospodárskej oblasti (CHVO) Žitný ostrov.

V kontakte s juhovýchodnou hranicou riešeného územia prebieha hranica územia európskeho významu SKUEV0090. Hranice chránenej krajinnej oblasti Dunajské luhy a chráneného vtáčieho územia SKCHVU007 prebiehajú v danom úseku po korune starej hrádze, takže čiastočne zasahujú aj do riešeného územia (na časť pozemku 245/1).

Chránené vtáčie územie bolo vyhlásené vyhláškou MŽP SR č. 440/2008 Z.z. zo dňa 12.11.2008 a s účinnosťou od 1.1.2014 na území s celkovou rozlohou 16 511,58 ha. Účelom ochrany je zabezpečenie priaznivého stavu biotopov druhov vtákov európskeho významu a biotopov sťahovavých druhov vtákov bociana čierneho, brehule hnedej, bučiacika močiarneho, čajky čiernohlavej, haje tmavej, hlaholky severskej, hrdzavky potápavej, chochlačky sivej, chochlačky vrkočatej, kačice chrapľavej, kačice chriplavej, kalužiaka červenonohého, kane močiarnej, ľabtušky poľnej, orliaka morského, potápača bieleho, rybára riečného, rybárika riečného, volavky striebistej a zabezpečenia podmienok ich prežitia a rozmnožovania. Chránené vtáčie územie sa vyhlasuje aj na účel zabezpečenia priaznivého stavu biotopov a zabezpečenia podmienok prežitia a rozmnožovania sťahovavých vodných druhov vtákov vytvárajúcich zoskupenia počas migrácie alebo zimovania.

Stav životného prostredia a environmentálne problémy

Riešené územie nepatrí medzi oblasti, ktoré by boli hľadiska čistoty ovzdušia nadmerne zaťažené znečistením. Územie je dobre prevetrávané, v dôsledku čoho dochádza k pomerne rýchlemu a účinnému rozptylu znečisťujúcich látok.

Súčasný stav znečistenia ovzdušia v katastrálnom území obce je podmienený diaľkovým prenosom plyných exhalátov a prachových častí zo zdrojov mimo katastrálneho územia obce. Znečistenie ďalej spôsobujú exhaláty z vykurovania domov najmä v zimnom období a z automobilovej dopravy.

Miestne zdroje znečisťovania nie sú veľké, ale kumuláciou emisií vytvárajú predpoklad znečisťovania ovzdušia najmä v zimnom období. Hodnoty znečisťovania ovzdušia z lokálnych kúrenísk neprekračujú normy prípustných koncentrácií plyných alebo pevných exhalátov v ovzduší. Lokálnym líniovým zdrojom znečistenia ovzdušia je automobilová doprava, najmä na ceste II. triedy Báč – Gabčíkovo – Medveďov. Doprava na ceste je zdrojom hluku, ovplyvňujúcim aj obytnú zástavbu.

Znečistenie povrchových a podzemných vôd nebolo zisťované. V riešenom území nie sú do povrchových vôd vypúšťané žiadne odpadové vody. Dlhodobým plošným znečisťovateľom podzemnej vody v riešenom území je poľnohospodárstvo. Faktorom podporujúcim vznik znečistenia je vysoká priepustnosť pôd a štrko-piesčitého substrátu. Aj po znížení objemov aplikovaných hnojív, ochranných a iných látok v poľnohospodárstve naďalej pretrváva veľkoplošné znečistenie, ktoré sa prejavuje lokálne nadlimitným obsahom niektorých

ukazovateľov alebo celoplošne trvalo zvýšenými hodnotami koncentrácií chemických prvkov (dusičnany, dusitany).

Vyprodukované odpady z obce sa zneškodňujú odvozom na riadenú regionálnu skládku odpadu. V obci je zavedený separovaný zber druhotných surovín – zbiera sa papier, sklo, železo, PET fľaše, príležitostne zber autobatérií a elektronického odpadu. Zberný dvor v obci je zriadený v provizórnej podobe a v súčasnosti nevyhovuje všetkým legislatívnym požiadavkám.

2.2.12 Štruktúra samosprávy a hospodárenie obce

Hospodárenie a rozpočtová situácia obce

Realizáciou koncepcie fiškálnej decentralizácie samospráv sa od roku 2005 výrazne zmenilo financovanie obcí. Reforma priniesla prechod od poskytovania dotácií samospráve zo štátneho rozpočtu k financovaniu kompetencií prostredníctvom daňových príjmov. Nový systém financovania prináša väčšiu voľnosť pri nakladaní s financiami v obecnom rozpočte, no súčasne kladie väčšie nároky na finančné riadenie obce. Pôvodný systém rozdeľovania prostriedkov podľa počtu obyvateľov ako jediného kritéria nahradil systém 4 kritérií pre určenie podielu obce na výnose dane z príjmov (počet obyvateľov s trvalým pobytom v obci, upravený veľkostným koeficientom, počet detí, ktoré v obci chodia do štátnych predškolských a školských zariadení, počet obyvateľov v dôchodkovom veku). Ďalšie zmeny sa týkajú miestnych daní a poplatkov. Obce ďalej získali väčšie právomoci pri určovaní sadzieb dane z nehnuteľností.

Obec hospodári s vyrovnaným, resp. s mierne prebytkovým rozpočtom. Na rok 2023 sú rozpočtované celkové príjmy 1 155 tis. eur a celkové výdavky 1 121 tis. eur (t.j. celkový výsledok hospodárenia sa predpokladá + 34 tis. eur). Z toho bežné príjmy sú uvažované vo výške 1 057 tis. eur a bežné výdavky (bez ZŠ) vo výške 625 tis. eur. Kapitálové výdavky sú plánované vo výške 48 tis. eur, kapitálové príjmy vo výške 60 tis. eur majú pochádzať z predaja pozemkov. Celkový výsledok hospodárenia sa predpokladá + 16 tis. eur.

V štruktúre príjmov prevládajú cudzie zdroje (transfery zo štátneho rozpočtu) nad vlastnými zdrojmi (miestne dane a poplatky). Značná časť výdavkov smeruje na zabezpečenie bežnej prevádzky obce, obecného úradu a vzdelávacích zariadení, predovšetkým na pokrytie mzdových nárokov a nákladov na energie. Náklady na

vzdelávacie zariadenia a prevádzku obecného úradu predstavujú viac ako tretinu celkových výdavkov.

Z analýzy vyplýva, že obecný rozpočet poskytuje len malý priestor pre financovanie rozvojových zámerov. Je preto potrebné uchádzať sa aj o získanie externých zdrojov – súkromných investícií, grantov a príspevkov z podporných programov, najmä na realizáciu náročnejších investičných projektov.

Obec má vo vlastníctve viaceré nehnuteľnosti – budovu obecného úradu ďalej pozemky cintorínov, pod kultúrnym domom, plochy verejných priestranstiev – pridružených priestorov komunikácií. Obec nevlastní pozemky využiteľné pre ďalší rozvoj. Obec nemá žiadne záväzky voči finančným inštitúciám, nie je zaťažená splátkami úverov.

Štruktúra a činnosť miestnej samosprávy

Obecné zastupiteľstvo má 7 členov. Schôdze sa konajú spravidla 1x za 2 - 3 mesiace. Vo vzťahu k obecnému zastupiteľstvu plnia poradnú funkciu odborné komisie. Ustanovená je funkcia zástupcu starostu a hlavného kontrolóra.

Komunikácia s obyvateľmi prebieha zväčša prostredníctvom neformálnych stretnutí. Obec prevádzkuje vysielanie obecného rozhlasu. Má zriadenú internetovú stránku www.hornybar.sk, kde sú zverejnené základné informácie o obci a jej histórii.

2.2.13 Analýza silných stránok, slabých stránok územia

Hlavné vnútorné faktory rozvoja predstavujú silné stránky a slabé stránky, vyplývajúce z daností územia, vybudovanej lokálnej infraštruktúry. V nasledujúcom prehľade sú tieto faktory zoradené podľa ich vplyvu (vzostupne).

Silné stránky

- obec je pokrytá inžinierskymi sieťami, vrátane kanalizácie
- vzdelávacie zariadenia (ZŠ, MŠ) v obci
- zachovaný vidiecky charakter obce
- vybudovaná základná občianska vybavenosť
- pomerne silná hospodárska základňa – v obci pôsobí viacero podnikateľov
- nízka miera priemyselného znečistenia životného prostredia
- plochy verejnej parkovej zelene v oboch miestnych častiach
- prírodné podmienky vhodné pre poľnohospodárstvo
- priaznivá celková sociálna situácia obyvateľstva, nízka nezamestnanosť

- aktívna činnosť spoločenských organizácií

Slabé stránky

- nevyhovujúci stav miestnych komunikácií
- nevyhovujúci stav chodníkov, absencia chodníkov v niektorých úsekoch
- územie obce je rozdelené prírodným kanálom vodného diela a jeho južná časť z obce nie je prístupná
- nevyhovujúci stav niektorých verejných budov – zdravotné stredisko, základná škola
- chýbajú niektoré zariadenia a služby nekomerčnej vybavenosti
- v obci sa nezachovali tradície, folklór ani umelecké remeslá
- nízka ekologická stabilita územia
- nepriaznivá demografická situácia a nízka reprodukčná vitalita miestnej populácie

2.3 Analýza vonkajšieho prostredia

2.3.1 Analýza regionálnych vzťahov a väzieb

Regionálne vzťahy

Obec Horný Bar leží v oblasti s dominantnou pôsobnosťou metropolitného ťažiska osídlenia – hl. mesta Bratislava. Obec je súčasťou ťažiskového priestoru osídlenia, tzv. bratislavsko-trnavskej aglomerácie. Osídlenie tohto priestoru sa vyznačuje vysokou hustotou sídelnej siete a v rámci územia SR dosahuje aj pomerne vysokú hustotu osídlenia (až 147 obyv. na km²). V súčasnosti sa hustota osídlenia tohto územia ďalej zvyšuje vplyvom suburbanizačných tendencií.

Žitný ostrov je typickou poľnohospodárskou oblasťou s vynikajúcimi pôdno-klimatickými podmienkami pre poľnohospodársku výrobu. V štruktúre hospodárstva okresu si poľnohospodárska výroba zachovala dominanciu aj v 2. pol. 20. storočia, v období socialistickej industrializácie. V tomto čase v okrese vznikli len menšie podniky zamerané prevažne na spracovanie poľnohospodárskej produkcie (konzerváreň a cukrovar v Dunajskej Stredě, mliekareň vo Veľkom Mederi).

Obdobie ekonomickej transformácie uplynulých 30 rokov prinieslo hospodárstvu okresu štrukturálne zmeny. Úpadok postihol najmä poľnohospodársku výrobu, pričom výpadok v zamestnanosti a na tvorbe HDP nevykompenzoval ani rast ostatných sektorov. Transformácia mala dopad aj na redukciu priemyselnej výroby v regióne, viaceré podniky zanikli. Významnejšie zahraničné investície, ktoré by vytvorili stabilný pilier hospodárstva okresu a väčší počet nových pracovných miest, však neprišli. Rozvoj zaznamenali hlavne malé podniky a sféra drobného podnikania.

Špecifický vývoj nastal v sektore poľnohospodárstva. Na začiatku 90. rokov nastal výrazný prepád poľnohospodárskej výroby, pričom mnohé poľnohospodárske družstvá zanikli alebo sa transformovali na podnikateľské subjekty – akciové spoločnosti. Koncom 90. rokov sa situácia v poľnohospodárstve stabilizovala a na trhu ostali len konkurencieschopné podniky.

Nezamestnanosť v okrese Dunajská Streda dosahuje v súčasnosti nízku úroveň v porovnaní s priemerom SR, čo je výrazné zlepšenie oproti stavu zo začiatku 90. rokov, keď tu miera nezamestnanosti presahovala 25% a v okrese bola evidovaná 2. najvyššia miera nezamestnanosti v SR, pričom ešte v roku 2004 dosahovala 13%. Miera nezamestnanosti v januári 2023 v okrese Dunajská Streda bola len 3,21% a 3,03% v Trnavskom kraji. Zníženie nezamestnanosti v regióne však je len z menšej časti spôsobené rastom počtu pracovných príležitostí a je predovšetkým dôsledkom rastu dennej odchádzky za prácou, najmä do Bratislavy, v južnej a východnej časti okresu obyvatelia dochádzajú za prácou aj do Maďarska, najmä do Gyóru.

V rámci okresu Dunajská Streda sa vyprofilovali 3 významnejšie centrá – sídla mestského charakteru, ktoré v rámci strediskovej sústavy osídlenia plnili funkciu stredísk obvodného významu – Šamorín, Dunajská Streda a Veľký Meder. Z hľadiska priestorového rozloženia v rámci okresu majú výhodnú vzájomnú polohu – v centrálnej časti okresu sa nachádza sídlo okresu, ktorého funkcie na východnom, resp. západnom okraji okresu dopĺňajú pôvodné sídla obvodov.

V týchto sídlach je sústredená občianska vybavenosť vyššieho významu – stredné školy, zdravotnícke zariadenia s komplexnejšími službami (polikliniky, nemocnica – v Dunajskej strede) sídla štátnych úradov a ich pobočiek, ako aj širšie spektrum prevádzok služieb a obchodu.

Lokálne vzťahy

Lokálne vzťahy určujú väzby so susednými obcami. Tieto vzťahy sú v danom území veľmi intenzívne a prejavujú sa vo všetkých oblastiach hospodárskeho a kultúrno-spoločenského života.

Z hľadiska vzťahov na nadradený systém osídlenia majú najvýznamnejšie postavenie mestá Šamorín, Dunajská Streda a Bratislava. Väzby na Bratislavu sú pritom omnoho výraznejšie než na novozriadené sídlo kraja – mesto Trnava. Dôvodom je podstatne nižšia vzdialenosť (31 km), väčší akčný rádius Bratislavy, priame dopravné napojenie cestami I. a II. triedy a napokon i existencia priamej autobusovej linky z Bratislavy do Horného Baru. Možno konštatovať, že práve existencia kvalitnej dopravnej infraštruktúry a poloha voči dôležitým centráam predstavujú najväčší rozvojový potenciál obce.

Z hľadiska lokálnych medzisídelných vzťahov sú dôležité väzby najmä na mesto Šamorín (15 km) a obec Rohovce (7 km), ktorá vzhľadom na svoje postavenie v strediskovom systéme osídlenia centralizovala mnohé služby občianskej vybavenosti. Pred výstavbou vodného diela Gabčíkovo boli intenzívnejšie aj väzby na pridunajské obce Bodíky, Vojka a Dobrohošť, ktoré v súčasnosti od zvyšnej časti Žitného ostrova oddeľuje prírodný kanál VD Gabčíkovo. Bodíky boli od roku 1960 dokonca administratívnou súčasťou obce Horný Bar.

Obec Horný Bar nemá vyprofilované vlastné záujmové územie, naopak, prelínajú sa tu záujmové územia niekoľkých sídiel rôznej hierarchie – Rohovce, Gabčíkovo, Holice, Dunajská Streda, Šamorín. Obce v rámci záujmových území strediskových obcí zápasili s veľkým odlevom obyvateľstva do miest a strediskových obcí. Za záujmové územie obce Horný Bar by bolo možné považovať miestnu časť Šuľany.

Obec sa nedávno začlenila do mikroregiónu Warkun. Je tiež členom Združenia obcí Horného Žitného ostrova v odpadovom hospodárstve so sídlom v Šamoríne, Združenia miest a obcí Žitného ostrova.

Pre formovanie socio-ekonomických väzieb je určujúce smerovanie dochádzky obyvateľov za prácou a službami, ako aj stabilné migračné prúdy. Ponuka pracovných príležitostí

v Šamoríne a Dunajskej Strede stagnovala. Naopak, ponuka sa zvyšuje v Bratislave a je aj omnoho diverzifikovanejšia, pri vyššej úrovni priemerných miezd. Z uvedených dôvodov v poslednom období rastie orientácia ekonomických väzieb na Bratislavu. Možnosti dochádzania sú relatívne dobré vďaka priamemu autobusovému spojeniu.

V posledných rokoch obce v blízkosti väčších miest, najmä v okruhu do 40 km od Bratislavy zaznamenávajú migračné prírastky. Tento proces súvisí s aktuálnym trendom suburbanizácie, ktorý sa prejavuje zvýšeným záujmom obyvateľov o bývanie na vidieku v bezprostrednej blízkosti veľkých miest, s pokojnejším prostredím pre rodinný život než vo veľkomeste. Oproti okolitým obciam suburbanizačného pásma Bratislavy sa však prírastok obyvateľov v obci Horný Bar doposiaľ obmedzoval na tých, ktorí sa v minulom období z obce odsťahovali do okolitých miest, najmä do Šamorína, Dunajskej Stredu a Bratislavy, t.j. ide o tzv. spätnú migráciu.

2.3.2 Analýza hlavných vonkajších faktorov rozvoja a ich vplyvu

Hlavné vonkajšie faktory rozvoja predstavujú príležitosti a ohrozenia, vyplývajúce z pôsobenia vonkajších síl a vplyvov. V nasledujúcom prehľade sú tieto faktory zoradené podľa ich vplyvu (vzostupne).

Príležitosti

- výhodná poloha obce v blízkosti dôležitých dopravných ťahov
- výhodná poloha obce v regióne s dynamickým hospodárskym rozvojom
- predpoklad pokračovania migračných prírastkov obce – v dôsledku posilňovania trendu suburbanizácie
- dostupnosť širokého spektra vyššej vybavenosti v okolitých mestách
- dostatok pracovných príležitostí v širšom regióne
- výhodná poloha obce z hľadiska prímestskej rekreácie a potenciál rozvoja cestovného ruchu v regióne a v obci
- výhoda relatívne nízkej ceny pozemkov a nehnuteľností (v porovnaní s obcami v jadrovej časti suburbánneho priestoru Bratislavy)
- posilnenie medziobecnej spolupráce
- možnosť získania finančných prostriedkov z fondov EÚ na rozvojové projekty

Ohrozenia

- nedostatok finančných prostriedkov v obecnom rozpočte na realizáciu väčších rozvojových zámerov
- starnutie obyvateľstva, rast počtu obyvateľov v poproduktívnom veku
- nižšie rozpočtové príjmy z dôvodu neprihlásenia časti obyvateľov na trvalý pobyt v obci
- odkázanosť obyvateľov na dochádzanie za prácou a s tým súvisiace negatívne sociálne dôsledky
- znižovanie výmery ornej pôdy a narastanie tlakov na životné prostredie
- rast cien pozemkov, nehnuteľností a riziko pozemkových špekulácií
- konkurencia okolitých obcí a miest v súťaži o investície a rozvojové impulzy
- opúšťanie tradičných modelov a vidieckeho štýlu života
- riziko redukcie spojov verejnej dopravy a nárast intenzity individuálnej automobilovej dopravy
- hrozba centralizácie niektorých samosprávnych funkcií do vybraných obcí

- časté a neprehľadné zmeny legislatívy
- sektorový prístup k riešeniu rozvojových problémov regiónov

2.4 Identifikácia disparít a faktorov rozvoja

V tejto podkapitole sú obsiahnuté závery v podobe syntéz, vyplývajúce z predchádzajúcich analýz. Sú medzikrokom medzi analýzami a tvorbou stratégie. Ich podstatou je vyhodnotenie a sumarizácia analytického materiálu s cieľom odvodiť z nich kľúčové piliere stratégie, problémové okruhy, ktorým je nutné venovať pozornosť.

Ide o nasledovné syntetizujúce analýzy:

- SWOT analýza (s priradením bodových hodnôt jednotlivým položkám)
- analýza problémov a možných rizík, výziev

Zo SWOT analýzy a z analýzy problémov vyplynuli hlavné faktory rozvoja obce a kľúčové disparity. V rámci SWOT analýzy silné stránky a príležitosti identifikujú hlavné faktory rozvoja – t.j. **rozvojový potenciál**. Kľúčové disparity, t.j. **limity rozvoja územia** sú výstupom analýzy problémov a podporené sú slabými stránkami a ohrozeniami identifikovanými v SWOT analýze.

2.5 SWOT analýza

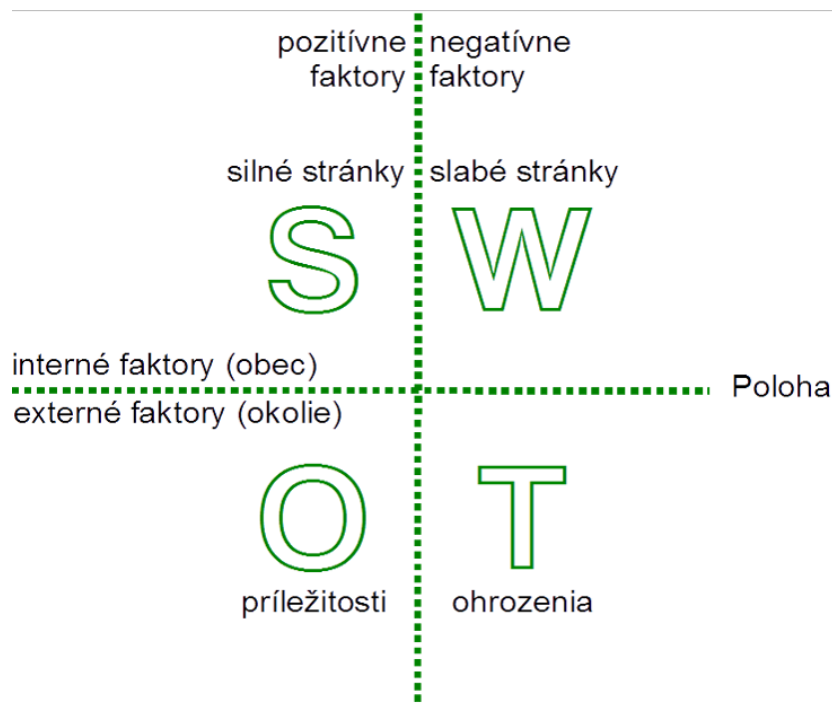
SWOT analýza poskytuje celostný pohľad na situáciu obce – na jej silné stránky, slabé stránky, príležitosti a ohrozenia rozvoja. Na základe SWOT analýzy možno presnejšie definovať najvhodnejšie ciele, ktoré by zužitkovali najvýraznejšie predpoklady a pozitívne rozvojové impulzy a eliminovali problémy a prípadné riziká. Pomáha tiež identifikovať prioritné oblasti, na rozvoj ktorých sa treba orientovať. Z tohto dôvodu nie je vhodné jej členenie podľa sektorov.

Okrem analýz stavu daného územia je predmetom záujmu aj okolité prostredie, indukujúce pozitívne alebo negatívne vplyvy. Na základe toho sa SWOT analýza člení na analýzu interného prostredia a analýzu externého prostredia.

Podľa povahy sledovaných javov sa v SWOT analýze rozlišujú pozitívne a negatívne faktory. Pozitívne faktory (silné stránky a príležitosti) predstavujú faktory podmieňujúce rozvojové procesy. Negatívne faktory (slabé stránky a ohrozenia) naznačujú problémy – disparity.

Jednotlivé položky v SWOT analýze sú vážené, čo znamená, že sú im priradené bodové hodnoty od 1 do 5, ktoré vyjadrujú mieru ich závažnosti. Položky s najvyššími bodovými hodnotami potom predstavujú hlavné faktory rozvoja, resp. kľúčové disparity.

Princíp SWOT analýzy



Zdroj: vlastné spracovanie

Silné stránky (S)

- obec je pokrytá inžinierskymi sieťami, vrátane kanalizácie 5
- vzdelávacie zariadenia (ZŠ, MŠ) v obci 5
- zachovaný vidiecky charakter obce 4
- vybudovaná základná občianska vybavenosť 4
- pomerne silná hospodárska základňa – v obci pôsobí viacero podnikateľov 3
- nízka miera priemyselného znečistenia životného prostredia 3
- plochy verejnej parkovej zelene v oboch miestnych častiach 2
- prírodné podmienky vhodné pre poľnohospodárstvo 2
- priaznivá celková sociálna situácia obyvateľstva, nízka nezamestnanosť 1
- aktívna činnosť spoločenských organizácií 1

Slabé stránky (W)

- nevyhovujúci stav miestnych komunikácií 5
- nevyhovujúci stav chodníkov, absencia chodníkov v niektorých úsekoch 5

- územie obce je rozdelené prírodným kanálom vodného diela a jeho južná časť z obce nie je prístupná 4
- nevyhovujúci stav niektorých verejných budov – zdravotné stredisko, základná škola 4
- chýbajú niektoré zariadenia a služby nekomerčnej vybavenosti 3
- v obci sa nezachovali tradície, folklór ani umelecké remeslá 2
- nízka ekologická stabilita územia 2
- nepriaznivá demografická situácia a nízka reprodukčná vitalita miestnej populácie 2

Príležitosti (O)

- výhodná poloha obce v blízkosti dôležitých dopravných ťahov 5
- výhodná poloha obce v regióne s dynamickým hospodárskym rozvojom 5
- predpoklad pokračovania migračných prírastkov obce – v dôsledku posilňovania trendu suburbanizácie 4
- dostupnosť širokého spektra vyššej vybavenosti v okolitých mestách 3
- dostatok pracovných príležitostí v širšom regióne 3
- výhodná poloha obce z hľadiska prímestskej rekreácie a potenciál rozvoja cestovného ruchu v regióne a v obci 2
- výhoda relatívne nízkej ceny pozemkov a nehnuteľností (v porovnaní s obcami v jadrovej časti suburbánneho priestoru Bratislavy) 2
- posilnenie medziobecnej spolupráce
- možnosť získania finančných prostriedkov z fondov EÚ na rozvojové projekty 1

Ohrozenia (T)

- nedostatok finančných prostriedkov v obecnom rozpočte na realizáciu väčších rozvojových zámerov 5
- starnutie obyvateľstva, rast počtu obyvateľov v poproduktívnom veku 4
- nižšie rozpočtové príjmy z dôvodu neprihlásenia časti obyvateľov na trvalý pobyt v obci 3
- odkázanosť obyvateľov na dochádzanie za prácou a s tým súvisiace negatívne sociálne dôsledky 3
- znižovanie výmery ornej pôdy a narastanie tlakov na životné prostredie 3
- rast cien pozemkov, nehnuteľností a riziko pozemkových špekulácií 2
- konkurencia okolitých obcí a miest v súťaži o investície a rozvojové impulzy 2

- opúšťanie tradičných modelov a vidieckeho štýlu života 1
- riziko redukcie spojov verejnej dopravy a nárast intenzity individuálnej automobilovej dopravy 1
- hrozba centralizácie niektorých samosprávnych funkcií do vybraných obcí 1
- časté a neprehľadné zmeny legislatívy 1
- sektorový prístup k riešeniu rozvojových problémov regiónov 1

2.6 Analýza problémov, možných rizík, výziev

Analýza problémov pomenúva hlavné nedostatky (disparity), na riešenie ktorých sa treba zamerať. Vychádza zo SWOT analýzy a dopĺňa ju o ďalšie faktory, ktoré neboli zaradené medzi slabé stránky a hrozby. Okrem primárneho problému sú predmetom analýzy aj ich následky (súčasnú, resp. potenciálnu). Výsledky tejto analýzy sú dôležité pre stanovenie prioritných oblastí, ktoré vyžadujú prioritné riešenie a výber vhodných projektov, aktivít a opatrení, ktoré by tieto problémy pomohli eliminovať.

Riziká ďalšieho vývoja, s uvedením zdrojov rizík, dôsledkov a odhadu pravdepodobnosti výskytu, sú uvedené v nasledujúcej tabuľke.

Kontrolný zoznam pre hodnotenie možných rizík

Druh rizika	Objekt rizika	Zdroj rizika	Nežiaduce dôsledky	Pravdepodobnosť
Individuálne	nezáujem obyvateľov (potenciálnych užívateľov)	užívatelia	nerealizácia aktivít	50%
Technické	chyby projektovej dokumentácie	PD	dodatočné náklady	10%
	problémy pri verejnom obstarávaní	legislatíva		20%
	poruchovosť systémov	technológia		20%
Ekologické	nedostatočná starostlivosť o zložky krajiny	užívatelia pôdy	degradácia krajiny / výsledkov	30%
Sociálne	medziludské vzťahy	obyvatelia	nerealizácia aktivít	20%
Ekonomické	nedostatok finančných zdrojov, nezískanie NFP, dotácie	externý	nerealizácia projektov / aktivít	70%

Analýza príčin a dôsledkov problémov (strom problémov)

Z analýzy problémov vyplýva, že väčšinou nejde o izolované problémy, ale navzájom medzi sebou súvisia, pričom je medzi nimi možné sledovať kauzálne vzťahy, t.j. príčina – dôsledok. Okrem primárneho problému sú teda predmetom analýzy aj ich následky (súčasné, resp. potenciálne).

V prípade daného územia sa objavujú tieto hlavné problémy a ich následky:

- nevyhovujúci stav niektorých miestnych komunikácií → následok: problém dostupnosti objektov, nižšia atraktivita obce pre prisťahovanie obyvateľov
- nevyhovujúci stav chodníkov a chýbajúce chodníky medzi Horným Barom a Šuľanmi → následok: riziko dopravných kolízií, nízka estetická úroveň verejných priestorov
- nízka ekologická stabilita územia → následok: ekologické problémy a vyčerpanie ekologických potenciálov krajiny, nízka atraktivita krajiny a obmedzené možnosti pre rekreáciu v krajine
- náhodná a nevhodná skladba verejnej zelene v obci → následok: nízka estetická úroveň verejných priestorov, nedostatočné využitie potenciálu zelene pri zlepšení hygienickej kvality prostredia
- málo pracovných príležitostí v obci → následok: nutnosť dochádzania za prácou, uvoľňovanie sociálnych väzieb obyvateľov na obec a znižovanie súdržnosti miestnej komunity
- nevyhovujúci stav verejných budov – ZŠ, zdravotné stredisko → následok: obmedzené možnosti ich využitia
- chýbajú základné služby a obchodné prevádzky → následok: obyvatelia nakupujú mimo obce (odlev trhového potenciálu), nutnosť cestovania za službami a nákupmi
- verejné priestory obce nemajú reprezentačný vzhľad → následok: nedostatočné možnosti pre oddych a spoločenské kontakty obyvateľov
- chýbajú prezentačné prostriedky ako napr. publikácia, informačná tabuľa → následok: nedostatočné povedomie o zaujímavostiach obce medzi obyvateľmi a potenciálnymi návštevníkmi
- absencia cyklistických ciest medzi okolitými obcami → následok: preferencia individuálnej automobilovej dopravy, obmedzené možnosti rozvoja cestovného ruchu

2.7 Prognóza budúceho vývoja a identifikácia východísk

Prognóza budúceho vývoja je v neustále sa meniacich podmienkach značne zložitá a v podstate nemožná. Možné je však uvažovať o troch odlišných scenároch rozvoja – optimistickom, pesimistickom a neutrálnom. Navrhnutá stratégia rozvoja je v zásade postavená na optimistickom scenári rozvoja.

Identifikované hlavné faktory rozvoja obce a kľúčové disparity predstavujú hlavné východiská pre stanovenie stratégie rozvoja obce. Ťažiskovo by stratégia mala byť orientovaná na zhodnotenie silných stránok a maximálne využitie príležitostí, vzhľadom k tomu, že problémy a potenciálne ohrozenia nie sú závažného charakteru (generická stratégia SO).

3. Strategická časť

3.1 Strategická vízia

Stratégiu rozvoja obce Horný Bar reprezentuje celková vízia obce naznačujúca ideál rozvoja do budúcnosti. Strategická vízia predstavuje ekvivalent globálneho cieľa. Má podobu motto – výroku opisujúceho ideálny cieľový stav.

Vízia obce Horný Bar

„Horný Bar bude atraktívnou obcou, príjemným miestom pre bývanie s kvalitnou infraštruktúrou, návštevníkmi vyhľadávaným miestom. Udrží si životaschopnosť, aktívny kultúrno-spoločenský život a počet obyvateľov bude najvyšší v histórii obce.“

3.2 Štruktúra priorít a opis stratégie

Stratégia rozvoja obce Horný Bar sa usiluje o využitie silných stránok a maximálne využitie príležitostí. Aby obec túto rozvojovú šancu čo najlepšie využila a pritom nestratila svoju identitu, je potrebné presadzovať komplexnú a vyváženú stratégiu rozvoja, ktorá bude sledovať prioritné ciele nasledujúcich prioritných oblastí:

- A – Investície do základnej infraštruktúry
- B – Vyvážený rozvoj obce s ohľadom na životné prostredie
- C – Podpora identity obce, sociálnych služieb a rekreácie

Nadalej je potrebné zvyšovať štandard technickej infraštruktúry a odstraňovať deficity. Kvalitná a všestranne rozvinutá infraštruktúra je základným predpokladom kvality bývania a života v obci. Od nej závisí, či sa obci podarí pritiahnúť nových obyvateľov a či obyvatelia budú ochotní v obci zotrvať. Tento faktor je podstatný aj z hľadiska rozvoja podnikania. Preto je potrebné sústrediť úsilie na vybudovanie kanalizácie, v zmysle komplexného projektu odvedenia a čistenia odpadových vôd a následne aj rekonštrukciu miestnych komunikácií a chodníkov. Miestne cesty a inžinierske siete by sa mali budovať (rozšíriť) aj do nových stavebných lokalít.

Ďalej je potrebné zamerať sa na rekonštrukciu a dobudovanie chodníkov, osobitne pozdĺž cesty II. triedy, ako aj investície do verejných budov a areálov (kultúrneho domu v m.č. Šuľany, zdravotného strediska, základnej školy, verejnej tržnice, komunitného centra). Uvedené aktivity a projekty však vyžadujú značné investície, z ktorých väčšinu bude možné zrealizovať len pri získaní externých zdrojov zo štátnych dotácií a fondov EÚ.

Významným imperatívom je tvorba zelenej infraštruktúry - úprava a výsadba parkovej zelene, výsadba líniovej zelene v okolí obce, vodozadržné opatrenia. Žiaduce je tiež využitie obnoviteľných zdrojov energie pre verejné budovy, rekultivovať skládku – environmentálnu záťaž, ako aj doplnenie vybavenia zberného dvora.

Na podporu kultúrno-spoločenského života je cielené organizovanie vyváženého spektra podujatí a aktivít kultúrneho a spoločenského života, podpora vzniku spoločenských organizácií, či rozvíjanie cezhraničnej spolupráce. Takto je možné dosiahnuť zvýšenie záujmu obyvateľov o dianie v obci.

Z hľadiska aktívnej podpory rozvojovej stratégie je potrebné zamerať sa hlavne na ďalšie zhodnocovanie potenciálov cestovného ruchu, zlepšovanie jeho materiálo-technickej základne, skvalitňovanie služieb a koordináciu jednotlivých aktivít. Obec Horný Bar má značný potenciál rozvoja cestovného ruchu viazaného na medzinárodnú podunajskú cyklotrasu. Dôležité je vyznačenie miestnych cyklotrás, dobudovanie informačných systémov a podpora agroturistiky.

Podporovať by bolo vhodné sociálne i komerčné služby. Vzhľadom na demografický vývoj by sa malo viac pozornosti venovať sociálnym službám pre poproduktívnu zložku obyvateľstva.

3.3 Prehľad cieľov stratégie a ich hierarchie

Ciele nemajú charakter „hotových návrhov“, ale reprezentujú istú filozofiu prístupu k riešeniu problémov, ktorú naznačila už strategická vízia. Strategické ciele sú viazané na tri vytypované prioritné oblasti. Prioritné oblasti budú predstavovať hlavné oblasti smerovania finančnej a organizačnej podpory rozvoja. Na jednotlivé strategické ciele sa viažu špecifické ciele, nazvané v tomto programovom dokumente ako opatrenia. Vízia obce má charakter hlavného (globálneho) cieľa.

Hierarchia strategických cieľov a opatrení

Vízia obce Horný Bar

„Horný Bar bude atraktívnou obcou, príjemným miestom pre bývanie s kvalitnou infraštruktúrou, návštevníkmi vyhľadávaným miestom. Udrží si životaschopnosť, aktívny kultúrno-spoločenský život a počet obyvateľov bude najvyšší v histórii obce.“

Prioritná oblasť A		Prioritná oblasť B		Prioritná oblasť C	
Investície do základnej infraštruktúry		Vyvážený rozvoj obce s ohľadom na životné prostredie		Podpora identity obce, sociálnych služieb a rekreácie	
Cieľ	Cieľ	Cieľ	Cieľ	Cieľ	Cieľ
Opatrenie A.1	Opatrenie A.2	Opatrenie B.1	Opatrenie B.2	Opatrenie C.1	Opatrenie C.2
Cieľ				Cieľ	
Opatrenie A.3				Opatrenie C.3	

Prehľad strategických cieľov a opatrení pre Prioritnú oblasť A – Investície do základnej infraštruktúry

Cieľ: Zlepšenie stavu dopravnej infraštruktúry

- Opatrenie A.1 Investície do dopravnej infraštruktúry

Cieľ: Zlepšenie stavu technickej infraštruktúry

- Opatrenie A.2 Investície do technickej infraštruktúry

Cieľ: Zlepšenie stavu a dobudovanie verejných budov a areálov

- Opatrenie A.3 Investície do verejných budov a areálov

Prehľad strategických cieľov a opatrení pre Prioritnú oblasť B – Vyvážený rozvoj obce s ohľadom na životné prostredie

Cieľ: Vybudovaná zelená infraštruktúra

- Opatrenie B.1 Tvorba zelenej infraštruktúry

Cieľ: Udržateľné využívanie prírodných zdrojov

- Opatrenie B.2 Udržateľné prístupy k využívaniu prírodných zdrojov

Prehľad strategických cieľov a opatrení pre Prioritnú oblasť C – Podpora identity obce, sociálnych služieb a rekreácie

Cieľ: Aktívny kultúrnospoločenský život

- Opatrenie C.1 Podpora kultúrno-spoločenského života

Cieľ: Vybudovaná infraštruktúra cestovného ruchu

- Opatrenie C.2 Investície do infraštruktúry na podporu cestovného ruchu

Cieľ: Fungujúce sociálne služby

- Opatrenie C.3 Podpora sociálnych služieb

4. Programová časť

4.1 Návrh opatrení a aktivít

Programová časť obsahuje podrobnejšie rozpracovanie stratégie na úroveň opatrení a aktivít. Pre každú prioritnú oblasť je navrhnutý súbor konkrétnych **opatrení, aktivít, resp. projektov** smerujúcich k naplneniu rozvojovej stratégie obce, reprezentovanou víziou a strategickými cieľmi. Opatrenia a aktivity dodávajú dlhodobej a abstraktnejšie ponímanej stratégii žiaduci operatívny aspekt tým, že ju transformujú do konkrétnych praktických krokov. Preto sa týkajú kratšieho obdobia, ich plánovací horizont je 3 – 5 rokov. V niektorých prípadoch sa počíta s neskorším začiatkom realizácie (v druhom slede), po splnení istých nevyhnutných podmienok.

Programová časť obsahuje prvky rôzneho druhu a hierarchických úrovní:

- opatrenia – predstavujú špecifické ciele ako vecne príbuzné skupiny aktivít / projektov
- aktivity – sú neinvestičného charakteru, často s predpokladom permanentného priebehu
- projekty – predstavujú investičné akcie prípadne aj komplexné časovo ohraničené akcie neinvestičného charakteru; sú rámcovými projektmi, t.j. nie podrobnými realizačnými projektmi

Ku každej aktivite/projektu je pripojená charakteristika (v podobe tabuľkového formulára), ktorá obsahuje nasledujúce položky:

- stručný opis – zahŕňajúci opis stavu pred realizáciou a opis výstupov / výsledkov, t.j. čo sa má projektom dosiahnuť
- určenie zodpovedného subjektu (garanta), prípadne aj kontaktnej osoby a spolupracujúcich subjektov
- obdobie realizácie
- väzba na cieľ – odôvodnenie prínosu pre obec a pre splnenie strategických cieľov
- prehľad užívateľov – cieľových skupín, ktoré budú profitovať z realizácie projektu / aktivity
- merateľné ukazovatele – v podobe merateľných indikátorov úspešnosti – len ak nie je účelné posudzovať splnenie projektu v zmysle jeho popisu v stanovenom čase
- prehľad rizík – možných ohrození realizácie projektu / aktivity
- špecifikáciu potrebných postupových krokov podmieňujúcich realizáciu - len v prípade zložitejších projektov / aktivít
- odhad nákladov (nemožno zamieňať s presným rozpočtom)
- určenie spôsobu financovania

- prioritá (* ** ***)

Tabuľka opatrení, projektov a aktivít podľa prioritných oblastí

Opatrenie	Projekt / Aktivita	Prioritná oblasť
A.1 Investície do dopravnej infraštruktúry	A.1.1 Rekonštrukcia miestnych ciest v existujúcich uliciach	A – Investície do základnej infraštruktúry
	A.1.2 Rekonštrukcia chodníkov pozdĺž cesty II. triedy	
	A.1.3 Výstavba chodníkov pozdĺž ciest	
	A.1.4 Vybudovanie obslužných komunikácií v nových stavebných lokalitách	
A.2 Investície do technickej infraštruktúry	A.2.1 Rozšírenie inžinierskych sietí do nových stavebných lokalít	
	A.2.2 Modernizácia vedení miestneho rozhlasu	
	A.2.3 Rozšírenie a modernizácia kamerového systému	
A.3 Investície do verejných budov a areálov	A.3.1 Rekonštrukcia kultúrneho domu v m.č. Šuľany	
	A.3.2 Rekonštrukcia zdravotného strediska	
	A.3.3 Rekonštrukcia budovy základnej školy	
	A.3.4 Zriadenie detského (komunitného) centra	
	A.3.5 Zriadenie verejnej tržnice	
B.1 Tvorba zelenej infraštruktúry	B.1.1 Úprava a výsadba parkovej zelene	B – Vyvážený rozvoj obce s ohľadom na životné prostredie
	B.1.2 Výsadba líniovej zelene v okolí obce	
	B.1.3 Vodozádržné opatrenia	
B.2 Udržateľné prístupy k využívaniu prírodných zdrojov	B.2.1 Využitie obnoviteľných zdrojov energie pre verejné budovy	
	B.2.2 Zvyšovanie environmentálneho povedomia občanov	
	B.2.3 Rekultivácia skládky	
	B.2.4 Doplnenie vybavenia zberného dvora	

Opatrenie	Projekt / Aktivita	Prioritná oblasť
C.1 Podpora kultúrno-spoločenského života	C.1.1 Organizovanie vyváženého spektra podujatí a aktivít kultúrneho a spoločenského života	C – Podpora identity obce, sociálnych služieb a rekreácie
	C.1.2 Podpora vzniku spoločenských organizácií	
	C.1.3 Rozvíjanie cezhraničnej spolupráce	
C.2 Investície do infraštruktúry na podporu cestovného ruchu	C.2.1 Osadenie informačných a navigačných tabúl	
	C.2.2 Vyznačenie miestnych cyklotrás	
	C.2.3 Agroturistická farma	
C.3 Podpora sociálnych služieb	C.3.1 Zabezpečovanie opatrovateľskej služby v domácom prostredí	
	C.3.2 Podpora vzniku nových prevádzok služieb	

Merateľné ukazovatele

Súčasťou programovej časti je aj stanovenie merateľných ukazovateľov pre hodnotenie programového dokumentu. Merateľné ukazovatele majú charakter kvantitatívnych indikátorov úspešnosti, definujúcich cieľové hodnoty, ktoré sa majú dosiahnuť.

Z hľadiska monitorovania plnenia jednotlivých aktivít a projektov je potrebné sledovať merateľné ukazovatele výsledku, prípadne, výstupu a dopadu. Ukazovatele výsledku vyjadrujú priamy efekt projektu bezprostredne po ukončení realizácie projektu a merajú bezprostredný následok, ktorý bol vyvolaný výstupom. Za ukazovateľ výstupu možno považovať realizáciu aktivít projektu v stanovenom rozsahu, danom parametrami projektu (opísaný výsledok, náklady, stavebné parametre a pod.). Odrážajú skutočnosť, že niečo bolo vytvorené, realizované, zriadené. Ukazovatele dopadu vyjadrujú dlhodobý efekt aktivity / projektu, teda príspevok k cieľom, či k potrebám danej cieľovej skupiny.

Pre jednotlivé opatrenia stanovujeme prevažne ukazovatele výsledku. Projekty, pre ktoré nie sú osobitne stanovené merateľné ukazovatele, sa považujú za realizované, ak sa projekt realizuje v plnom rozsahu (100%) – t.j. ide o aplikáciu ukazovateľa výstupu. Naplnenie ukazovateľov výstupu sa uvádza v %.

Tabuľka ukazovateľov výsledkov, dopadov

Označ. opatr.	Názov ukazovateľa	Definícia	Inform. zdroj	Merná jedn.	Východ. hodnota	Cieľová hodnota 2027
A.1.1	dĺžka rekonštruovaných ciest	výsledok	obec	km	–	2
A.1.2	dĺžka rekonštruovaných chodníkov	výsledok	obec	km	–	1
A.1.3	dĺžka vybudovaných chodníkov	výsledok	obec	km	–	1
B.1.2	dĺžka revitalizovanej líniovej zelene	výsledok	obec	km	–	3
C.1.1	počet podujatí ročne	výsledok	obec	počet	–	5
C.1.2	počet fungujúcich spoločenských organizácií	výsledok	obec	počet	–	5
C.2.2	dĺžka cyklotrás	výsledok	obec	km	–	2
C.3.2	Počet nových prevádzok služieb	výsledok	obec	počet	–	3

4.2 Opatrenia a aktivity pre Prioritnú oblasť A

Formuláre pre prípravu projektov a aktivít Prioritnú oblasť A – Investície do základnej infraštruktúry

Názov	A.1.1 Rekonštrukcia miestnych ciest v existujúcich uliciach
Opis - stav	Stav miestnych ciest je najmä po výstavbe kanalizácie nevyhovujúci.
Opis - výstupy	Miestne cesty budú rekonštruované v požadovaných parametroch
Garant	obec
Kontaktná osoba garanta	starosta
Spolupráca	–
Obdobie realizácie	2024 – 2025
Väzba na cieľ	Zlepšenie stavu dopravnej infraštruktúry
Užívatelia	obyvatelia obce
Indikátory monitoringu	dĺžka rekonštruovaných ciest: min. 2 km
Riziká	nedostatok finančných zdrojov
Postup realizácie	–
Odhad nákladov	80 000 eur / 100 m
Financovanie	obec, externé zdroje (fondy EÚ, dotácie)
Priorita	***
Poznámky	–

Názov	A.1.2 Rekonštrukcia chodníkov pozdĺž cesty II. triedy
Opis - stav	Chodníky sú v nevyhovujúcej kvalite
Opis - výstupy	Chodníky pozdĺž cesty II. triedy budú rekonštruované v požadovanej šírke a kvalite
Garant	obec
Kontaktná osoba garanta	starosta
Spolupráca	–
Obdobie realizácie	2023 – 2027
Väzba na cieľ	Zlepšenie stavu dopravnej infraštruktúry
Užívatelia	obyvatelia obce
Indikátory monitoringu	dĺžka rekonštruovaných chodníkov: min. 1 km
Riziká	nedostatok finančných zdrojov
Postup realizácie	–

Odhad nákladov	10 000 eur / 100 m
Financovanie	obec, externé zdroje
Priorita	***
Poznámky	–

Názov	A.1.3 Výstavba chodníkov pozdĺž ciest
Opis - stav	V niektorých častiach obce chýbajú chodníky pozdĺž frekventovaných ciest – hlavne medzi miestnymi časťami Horný Bar a Šuľany
Opis - výstupy	Vybuduje sa kontinuálny chodník pozdĺž obslužnej komunikácie v primeranej šírke a kvalite.
Garant	obec
Kontaktná osoba garanta	starosta
Spolupráca	–
Obdobie realizácie	2025 – 2027 (výhľad)
Väzba na cieľ	Zlepšenie stavu dopravnej infraštruktúry
Užívatelia	obyvatelia obce
Indikátory monitoringu	dĺžka vybudovaných chodníkov: 1 km
Riziká	nedostatok finančných zdrojov
Postup realizácie	–
Odhad nákladov	15 000 eur / 100 m
Financovanie	obec, externé zdroje
Priorita	**
Poznámky	–

Názov	A.1.4 Vybudovanie obslužných ciest v nových stavebných lokalitách
Opis - stav	V obci je značný záujem o individuálnu bytovú výstavbu
Opis - výstupy	V nových uliciach sa vybudujú spevnené komunikácie s asfaltovým / betónovým povrchom
Garant	vlastníci pozemkov
Kontaktná osoba garanta	
Spolupráca	obec
Obdobie realizácie	2023 – 2027
Väzba na cieľ	Zlepšenie stavu dopravnej infraštruktúry
Užívatelia	vlastníci nehnuteľností, obyvatelia obce

Indikátory monitoringu	–
Riziká	na strane vlastníkov pozemkov
Postup realizácie	–
Odhad nákladov	100 000 eur / 100 m
Financovanie	súkromné zdroje
Priorita	**
Poznámky	–

Názov	A.2.1 Rozšírenie inžinierskych sietí do nových stavebných lokalít
Opis - stav	V obci je značný záujem o individuálnu bytovú výstavbu
Opis - výstupy	V nových uliciach sa vybudujú kompletne inžinierske siete (vodovod, kanalizácia, elektrické rozvody, plynovod), v predstihu pred výstavbou rodinných domov
Garant	vlastníci pozemkov
Kontaktná osoba garanta	
Spolupráca	obec
Obdobie realizácie	2023 – 2027
Väzba na cieľ	Zlepšenie stavu technickej infraštruktúry
Užívatelia	vlastníci nehnuteľností, obyvatelia obce
Indikátory monitoringu	–
Riziká	na strane vlastníkov pozemkov
Postup realizácie	–
Odhad nákladov	120 000 eur / 100 m
Financovanie	súkromné zdroje
Priorita	**
Poznámky	–

Názov	A.2.2 Modernizácia vedení miestneho rozhlasu
Opis - stav	Systém miestneho rozhlasu bol čiastočne modernizovaný.
Opis - výstupy	Uskutoční sa výmena / rekonštrukcia káblových vedení miestneho rozhlasu.
Garant	obec
Kontaktná osoba garanta	starosta
Spolupráca	–
Obdobie realizácie	2024 – 2027

Väzba na cieľ	Zlepšenie stavu technickej infraštruktúry
Užívateľia	obyvatelia obce
Indikátory monitoringu	–
Riziká	nedostatok finančných zdrojov
Postup realizácie	–
Odhad nákladov	
Financovanie	obec
Priorita	**
Poznámky	–

Názov	A.2.3 Rozšírenie a modernizácia kamerového systému
Opis - stav	Kamerový systém pozostáva zo 16 kamier. Nedostatočne je pokrytá m.č. Šuľany a hlavné dopravné ťahy.
Opis - výstupy	Kamerový systém sa rozšíri tak, že bude pokrývať m.č. Šuľany a hlavné dopravné ťahy. Modernizujú, resp. vymenia sa staršie kamery.
Garant	obec
Kontaktná osoba garanta	starosta
Spolupráca	–
Obdobie realizácie	2025 – 2027
Väzba na cieľ	Zlepšenie stavu technickej infraštruktúry
Užívateľia	obyvatelia obce
Indikátory monitoringu	–
Riziká	nedostatok finančných zdrojov
Postup realizácie	–
Odhad nákladov	
Financovanie	obec
Priorita	*
Poznámky	–

Názov	A.3.1 Rekonštrukcia kultúrneho domu v m.č. Šuľany
Opis - stav	Kultúrna dom v m.č. Šuľany bol len čiastočne rekonštruovaný a jeho celkový stav je nevyhovujúci.
Opis - výstupy	Uskutoční sa komplexná rekonštrukcia budovy kultúrneho domu v m.č. Šuľany
Garant	obec

Kontaktná osoba garanta	starosta
Spolupráca	–
Obdobie realizácie	2024 – 2026
Väzba na cieľ	Zlepšenie stavu a dobudovanie verejných budov a areálov
Užívatelia	obyvatelia obce, návštevníci
Indikátory monitoringu	–
Riziká	nedostatok finančných zdrojov
Postup realizácie	–
Odhad nákladov	
Financovanie	obec, externé zdroje (fondy EÚ)
Priorita	***
Poznámky	–

Názov	A.3.2 Rekonštrukcia zdravotného strediska
Opis - stav	Budova zdravotného strediska prešla len čiastočnou rekonštrukciou
Opis - výstupy	Rekonštrukcia bude zameraná na výmenu okien, rekonštrukciu vykurovania/kotolne a celkovú modernizáciu objektu.
Garant	obec
Kontaktná osoba garanta	starosta
Spolupráca	–
Obdobie realizácie	2025 – 2027 (výhľad)
Väzba na cieľ	Zlepšenie stavu a dobudovanie verejných budov a areálov
Užívatelia	obyvatelia obce
Indikátory monitoringu	–
Riziká	nedostatok finančných zdrojov
Postup realizácie	–
Odhad nákladov	120 000 eur
Financovanie	obec, externé zdroje (Envirofond)
Priorita	**
Poznámky	–

Názov	A.3.3 Rekonštrukcia budovy základnej školy
Opis - stav	Budova základnej školy je v nevyhovujúcom stave. Na rekonštrukciu budovy je vypracovaná projektová dokumentácia.
Opis - výstupy	Uskutoční sa komplexná prestavba, vrátane výmeny okien,

	zateplenia objektu a rekonštrukcie ústredného kúrenia.
Garant	obec
Kontaktná osoba garanta	starosta
Spolupráca	–
Obdobie realizácie	2024 – 2027
Väzba na cieľ	Zlepšenie stavu a dobudovanie verejných budov a areálov
Užívatelia	obyvatelia obce (žiaci)
Indikátory monitoringu	–
Riziká	nedostatok finančných zdrojov, nezískanie NFP
Postup realizácie	–
Odhad nákladov	300 000 eur
Financovanie	obec, externé zdroje (fondy EÚ)
Priorita	***
Poznámky	–

Názov	A.3.4 Zriadenie detského (komunitného) centra
Opis - stav	
Opis - výstupy	Prestavbou budovy bývalej materskej školy v Šuľanoch bude vytvorené detské (komunitné) centrum
Garant	obec
Kontaktná osoba garanta	starosta
Spolupráca	–
Obdobie realizácie	2025 – 2027
Väzba na cieľ	Zlepšenie stavu a dobudovanie verejných budov a areálov
Užívatelia	obyvatelia obce
Indikátory monitoringu	–
Riziká	nedostatok finančných zdrojov, nezískanie NFP
Postup realizácie	–
Odhad nákladov	200 000 eur
Financovanie	obec, externé zdroje (fondy EÚ)
Priorita	**
Poznámky	–

Názov	A.3.5 Zriadenie verejnej tržnice
Opis - stav	
Opis - výstupy	Na verejnom priestore v centre obce bude zriadená verejná tržnica.
Garant	obec
Kontaktná osoba garanta	starosta
Spolupráca	–
Obdobie realizácie	2024 – 2026
Väzba na cieľ	Zlepšenie stavu a dobudovanie verejných budov a areálov
Užívatelia	obyvatelia obce
Indikátory monitoringu	–
Riziká	nezískanie NFP
Postup realizácie	–
Odhad nákladov	
Financovanie	obec
Priorita	**
Poznámky	–

4.3 Opatrenia a aktivity pre Prioritnú oblasť B

Formuláre pre prípravu projektov a aktivít Prioritnú oblasť B – Vyvážený rozvoj obce s ohľadom na životné prostredie

Názov	B.1.1 Úprava a výsadba parkovej zelene
Opis - stav	
Opis - výstupy	V rámci úpravy verejných priestranstiev sa uskutoční úprava a výsadba parkovej zelene (na plochách parčíkov a uličnej zelene)
Garant	obec
Kontaktná osoba garanta	starosta
Spolupráca	–
Obdobie realizácie	2022 – 2027
Väzba na cieľ	Vybudovaná zelená infraštruktúra
Užívatelia	obyvatelia obce, návštevníci
Indikátory monitoringu	–
Riziká	nízke environmentálne povedomie
Postup realizácie	–
Odhad nákladov	
Financovanie	obec, externé zdroje
Priorita	**
Poznámky	–

Názov	B.1.2 Výsadba líniovej zelene v okolí obce
Opis - stav	Ekologická stabilita územia je nízka
Opis - výstupy	Zvýši sa podiel zelene a zlepší sa štruktúra využitia pôdy výsadbou plôch krajinej a verejnej zelene. Na výsadbu líniovej zelene je vhodné využiť plochy pozdĺž hraníc honov, kanálov.
Garant	poľovnícke združenie
Kontaktná osoba garanta	
Spolupráca	obec, vlastníci pozemkov
Obdobie realizácie	2025 – 2027 (výhľad)
Väzba na cieľ	Vybudovaná zelená infraštruktúra
Užívatelia	obyvatelia obce
Indikátory monitoringu	dĺžka revitalizovanej líniovej zelene: min 3 km
Riziká	nedostatok finančných zdrojov, nezaujem vlastníkov pozemkov

Postup realizácie	–
Odhad nákladov	50 000 eur
Financovanie	externé zdroje (Environmentálny fond)
Priorita	**
Poznámky	–

Názov	B.1.3 Vodozádržné opatrenia
Opis - stav	Odvodnenie a vsakovanie dažďovej vody bolo realizované len v niektorých kritických úsekoch.
Opis - výstupy	Dobuduje sa systém odvodňovacích priekop v uliciach obce a vybudujú sa plochy pre infiltráciu (vsakovanie) dažďovej vody.
Garant	obec
Kontaktná osoba garanta	starosta
Spolupráca	vlastníci pozemkov
Obdobie realizácie	2025 – 2027
Väzba na cieľ	Vybudovaná zelená infraštruktúra
Užívatelia	obyvatelia obce
Indikátory monitoringu	–
Riziká	nedostatočná starostlivosť o systém odvodnenia
Postup realizácie	–
Odhad nákladov	
Financovanie	obec, externé zdroje
Priorita	**
Poznámky	–

Názov	B.2.1 Využitie obnoviteľných zdrojov energie
Opis - stav	
Opis - výstupy	Obnoviteľné druhy energie (napr. pasívne solárne systémy fotovoltaika, tepelné čerpadlá) budú vhodným spôsobom využívané pre potreby verejných budov (vykurovanie, ohrev TÚV).
Garant	obec
Kontaktná osoba garanta	starosta
Spolupráca	–
Obdobie realizácie	2023 – 2027
Väzba na cieľ	Udržateľné využívanie prírodných zdrojov

Užívatelia	obec, obyvatelia obce
Indikátory monitoringu	–
Riziká	nedostatok finančných zdrojov
Postup realizácie	–
Odhad nákladov	
Financovanie	obec, externé zdroje (fondy EÚ)
Priorita	***
Poznámky	–

Názov	B.2.2 Zvyšovanie environmentálneho povedomia občanov
Opis - stav	Environmentálne povedomie obyvateľov je pomerne nízke
Opis - výstupy	Obec bude vyvíjať úsilie na zvýšenie environmentálneho povedomia jednak osvetovými akciami a hlavne motivovaním a aktívnym zapojením obyvateľov do akcií spoločného upratovania a skrášľovania obce, čistenia verejných priestranstiev, výsadby zelene a starostlivosti o zeleň
Garant	obec
Kontaktná osoba garanta	starosta
Spolupráca	–
Obdobie realizácie	2023 – 2027
Väzba na cieľ	Udržateľné využívanie prírodných zdrojov
Užívatelia	obyvatelia obce
Indikátory monitoringu	
Riziká	nízky záujem obyvateľov
Postup realizácie	–
Odhad nákladov	
Financovanie	obec, dotácie
Priorita	**
Poznámky	–

Názov	B.2.3 Rekultivácia skládky
Opis - stav	V obci je uzavretá skládka odpadu
Opis - výstupy	Skládka bude úplne rekultivovaná, resp. prekrytá.
Garant	obec (štát)
Kontaktná osoba garanta	starosta

Spolupráca	vlastník pozemku
Obdobie realizácie	2025 – 2027 (výhľad)
Väzba na cieľ	Udržateľné využívanie prírodných zdrojov
Užívatelia	obyvatelia obce
Indikátory monitoringu	–
Riziká	vlastnícke vzťahy, nezískanie NFP
Postup realizácie	–
Odhad nákladov	200 000 eur
Financovanie	externé zdroje (fondy EÚ)
Priorita	*
Poznámky	–

Názov	B.2.4 Doplnenie vybavenia zberného dvora
Opis - stav	V obci je vybudovaný zberný dvor.
Opis - výstupy	Zberný dvor bude dobudovaný a vybavený vhodnou technikou pre zber a triedenie odpadu.
Garant	obec
Kontaktná osoba garanta	–
Spolupráca	–
Obdobie realizácie	2023 – 2025
Väzba na cieľ	Udržateľné využívanie prírodných zdrojov
Užívatelia	obec
Indikátory monitoringu	–
Riziká	nedostatok finančných zdrojov
Postup realizácie	–
Odhad nákladov	
Financovanie	obec, dotácie
Priorita	**
Poznámky	–

4.4 Opatrenia a aktivity pre Prioritnú oblasť C

Formuláre pre prípravu projektov a aktivít pre Prioritnú oblasť C – Podpora identity obce, sociálnych služieb a rekreácie

Názov	C.1.1 Organizovanie vyváženého spektra podujatí a aktivít kultúrneho a spoločenského života
Opis - stav	Obec pravidelne organizuje rôzne kultúrno-spoločenské podujatia
Opis - výstupy	Každoročne bude zostavovaný pestrý a vyvážený program kultúrnych a spoločenských podujatí s ohľadom na záujmy rôznych cieľových a vekových skupín obyvateľov.
Garant	obec
Kontaktná osoba garanta	starosta
Spolupráca	spoločenské organizácie
Obdobie realizácie	2022 – 2027
Väzba na cieľ	Aktívny kultúrno-spoločenský život
Užívatelia	obyvatelia obce
Indikátory monitoringu	počet podujatí ročne: min. 5
Riziká	nízky záujem
Postup realizácie	–
Odhad nákladov	
Financovanie	obec, granty, sponzori
Priorita	**
Poznámky	–

Názov	C.1.2 Podpora vzniku spoločenských organizácií
Opis - stav	V obci sú aktívne viaceré spolky a občianske združenia
Opis - výstupy	Obec bude vyhľadávať potenciálnych lídrov spoločenských organizácií, resp. spolkov v oblasti kultúrneho života, dobrovoľníctva, športu a pod.
Garant	obec
Kontaktná osoba garanta	starosta
Spolupráca	spoločenské organizácie
Obdobie realizácie	2023 – 2027
Väzba na cieľ	Aktívny kultúrno-spoločenský život
Užívatelia	obyvatelia obce
Indikátory monitoringu	počet fungujúcich spoločenských organizácií: min. 5

Riziká	nízky záujem, sporadická aktivita
Postup realizácie	–
Odhad nákladov	
Financovanie	obec
Priorita	*
Poznámky	–

Názov	C.1.3 Rozvíjanie cezhraničnej spolupráce
Opis - stav	
Opis - výstupy	Družobná spolupráca bude uskutočňovať na úrovni miestnej samosprávy, ako aj v podobe spoločenských kontaktov medzi obyvateľmi jednotlivých obcí, pri organizovaní športových a kultúrnych aktivít.
Garant	obec
Kontaktná osoba garanta	starosta
Spolupráca	spoločenské organizácie
Obdobie realizácie	2023 – 2027
Väzba na cieľ	Aktívny kultúrnospoločenský život
Užívatelia	obyvatelia obce
Indikátory monitoringu	
Riziká	nízky záujem
Postup realizácie	–
Odhad nákladov	
Financovanie	obec, externé zdroje (Interreg)
Priorita	*
Poznámky	–

Názov	C.2.1 Osadenie informačných a navigačných tabúl
Opis - stav	V obci (s výnimkou cyklotrás) chýbajú informačné a navigačné tabule
Opis - výstupy	Pre zlepšenie propagácie obce, turistických možností a ďalších zaujímavostí obce budú vo vhodných polohách umiestnené navigačné tabule. Okrem navigačných tabúl sa v uzlových priestoroch osadia aj informačné tabule
Garant	obec (združenie obcí)
Kontaktná osoba garanta	starosta

Spolupráca	–
Obdobie realizácie	2024 – 2027
Väzba na cieľ	Vybudovaná infraštruktúra cestovného ruchu
Užívatelia	návštevníci, podnikatelia
Indikátory monitoringu	
Riziká	
Postup realizácie	–
Odhad nákladov	
Financovanie	obec, sponzori
Priorita	***
Poznámky	–

Názov	C.2.2 Vyznačenie miestnych cyklotrás
Opis - stav	V okolí obce nie sú okrem Medzinárodnej dunajskej cyklotrasy vyznačené iné cyklotrasy
Opis - výstupy	Vybudujú / vyznačia sa miestne cyklotrasy Šuľany – Horný Bar (prioritne), Horný Bar – Jurová – Vrakúň, Horný Bar – Rohovce / Lúč na Ostrove a ďalšie trasy po účelových a poľných cestách
Garant	združenie obcí
Kontaktná osoba garanta	–
Spolupráca	obec
Obdobie realizácie	2025 – 2027 (výhľad)
Väzba na cieľ	Vybudovaná infraštruktúra cestovného ruchu
Užívatelia	obyvatelia obce, návštevníci
Indikátory monitoringu	dĺžka cyklotrás: min. 2 km
Riziká	nedostatok finančných zdrojov, vlastnícke vzťahy
Postup realizácie	1. vypracovanie projektovej dokumentácie a rozpočtu / 2. žiadosť o NFP / 3. výber dodávateľa / 4. realizácia stavby
Odhad nákladov	
Financovanie	externé zdroje (fondy EÚ)
Priorita	*
Poznámky	–

Názov	C.2.3 Agroturistická farma
Opis - stav	Potenciál agroturistiky zatiaľ nie je využitý

Opis - výstupy	V obci vznikne zariadenie – agroturistická farma, s prezentáciou poľnohospodárskych tradícií návštevníkom
Garant	súkromné subjekty
Kontaktná osoba garanta	–
Spolupráca	obec
Obdobie realizácie	2023 – 2025
Väzba na cieľ	Výbudovaná infraštruktúra cestovného ruchu
Užívatelia	návštevníci
Indikátory monitoringu	–
Riziká	nezáujem podnikateľov, negatívne vplyvy chovu
Postup realizácie	–
Odhad nákladov	
Financovanie	súkromné zdroje (fondy EÚ)
Priorita	*
Poznámky	–

Názov	C.3.1 Zabezpečovanie opatrovateľskej služby v domácom prostredí
Opis - stav	
Opis - výstupy	Zabezpečená bude opatrovateľská služba pre odkázaných obyvateľov v domácom prostredí
Garant	obec
Kontaktná osoba garanta	starosta
Spolupráca	–
Obdobie realizácie	2023 – 2027
Väzba na cieľ	Fungujúce sociálne služby
Užívatelia	obyvatelia obce
Indikátory monitoringu	–
Riziká	nedostatok finančných zdrojov
Postup realizácie	–
Odhad nákladov	
Financovanie	obec, externé zdroje
Priorita	***
Poznámky	–

Názov	C.3.2 Podpora vzniku nových prevádzok služieb
Opis - stav	V obci je len málo prevádzok služieb pre obyvateľstvo
Opis - výstupy	Zavedie sa systém motivácie občanov obce na začatie podnikania, zvlášť v segmente služieb pre obyvateľstvo.
Garant	obec
Kontaktná osoba garanta	starosta
Spolupráca	–
Obdobie realizácie	2025 – 2027 (výhľad)
Väzba na cieľ	Fungujúce sociálne služby
Užívatelia	obyvatelia obce
Indikátory monitoringu	Počet nových prevádzok služieb: min. 3
Riziká	nezáujem podnikateľov
Postup realizácie	–
Odhad nákladov	
Financovanie	obec
Priorita	*
Poznámky	–

5. Realizačná časť

Realizačná časť programu rozvoja nadväzuje na programovú časť a spolu s finančnou časťou predstavujú implementačnú časť programového dokumentu. Obsahuje opis organizačného a inštitucionálneho zabezpečenia realizácie, opis komunikačnej stratégie vo vzťahu k jednotlivým cieľovým skupinám, opis systému monitorovania a hodnotenia plnenia programového dokumentu vo väzbe na merateľné ukazovatele stanovené v programovej časti.

5.1 Organizačné a inštitucionálne zabezpečenie implementácie

Organizačné zabezpečenie realizácie jednotlivých projektov a aktivít je určené v programovej časti. Osobitne pre každý projekt / aktivitu je určený zodpovedný subjekt – tzv. garant, prípadne aj spolupracujúce subjekty. Vo väčšine prípadov je ako zodpovedný subjekt určená obec.

Obec vykonáva svoje činnosti prostredníctvom svojich orgánov. Najvyšším orgánom je obecné zastupiteľstvo, ktoré môže zriaďovať ako svoje poradné orgány odborné komisie. Vo vzťahu k PHRSR je obecné zastupiteľstvo kompetentným orgánom na jeho schvaľovanie. Najvyšším výkonným orgánom a predstaviteľom obce je starosta. Rozhoduje vo všetkých veciach správy obce, ktoré nie sú zákonom alebo štatútom vyhradené obecnému zastupiteľstvu. Obecný úrad a jeho organizačné zložky organizačne a administratívne zabezpečujú fungovanie obce.

Pri zabezpečení realizácie, ako aj monitorovania a hodnotenia programového dokumentu, bude mať rozhodujúce kompetencie pracovná skupina, pozostávajúca zo zástupcov obce, samosprávy, občanov a expertov. Predmetom jej činnosti bude podnikať kroky smerujúce k realizácii projektov, pripravovať projekty a koordinovať aktivity účastníkov rozvojového procesu. Jej úlohou nebude priamo realizovať jednotlivé projekty a opatrenia, ale koordinovať ich prípravu a súvisiace plánovacie procesy. Avšak vzhľadom k skutočnosti, že väčšinu projektov bude realizovať obec, možno predpokladať personálne prekrývanie činností administratívnych štruktúr miestnej samosprávy a pracovnej skupiny.

5.2 Časový harmonogram realizácie

Pre jednotlivé aktivity a projekty sú definované približné obdobia realizácie – tzv. etapy. Časový harmonogram realizácie rozlišuje dve etapy a výhľadové obdobie:

- I. etapa (2023 – 2024)
- II. etapa (2025 – 2027)
- výhľad (2028 – 2030)

Etapy, resp. obdobia realizácie, sú uvedené vo formulároch pre prípravu projektov a aktivít v programovej časti.

5.3 Monitorovanie a hodnotenie napĺňania programového dokumentu

Systém monitorovania a hodnotenia

Systém monitorovania spočíva v sledovaní zmeny v smerovaní vývoja obce, zmeny vonkajších podmienok rozvoja, ako aj nové požiadavky obyvateľov a ďalších cieľových skupín (návštevníkov, podnikateľov). Súčasne je potrebné hodnotiť plnenie opatrení, aktivít a projektov stanovených v programovej časti. Tieto úlohy bude vykonávať pracovná skupina zodpovedná za implementáciu. Pre hodnotenie sú stanovené kritériá podľa nasledujúcej tabuľky.

Kritéria hodnotenia PHRSR

P. č.	Skupina kritérií / kritérium	Váha kritéria	Rozsah bodového hodnotenia	Poznámka
1.	Obsah dokumentu	neurčené	0-4	–
2.	Väzby dokumentu na iné strategické dokumenty na miestnej, regionálnej a národnej úrovni	neurčené	0-4	–
3.	Súlad navrhovanej stratégie s potenciálom územia/zdrojmi	neurčené	0-4	–
4.	Postupy hodnotenia a monitorovania	neurčené	0-4	–
5.	Zrozumiteľnosť dokumentu	neurčené	0-4	–
6.	Iné		0-4	–
	Spolu			

Pracovná skupina by sa mala schádzať na spoločných stretnutiach aspoň raz za rok. Na stretnutí by sa zhodnotilo plnenie plánu, doterajší postup realizácie a prediskutovali a odsúhlasili prípadné zmeny.

Výstupom hodnotenia je hodnotiaci správa za príslušný kalendárny rok, ktorá zhodnotí pokrok k dosiahnutiu stanovených cieľov. Plán priebežných hodnotení je uvedený v nasledujúcej tabuľke.

Pre každý kalendárny rok, vo väzbe na prípravu rozpočtu a zasadnutie pracovnej skupiny, odporúčame aktualizovať, resp. pripraviť akčný plán, ktorý pre jednotlivé aktivity a projekty podrobne definuje úlohy a postupové kroky potrebné pre ich realizáciu v danom roku.

Podkladom pre monitorovanie a hodnotenie plnenia programového dokumentu sú merateľné ukazovatele, ktoré sú priradené každej aktivite / projektu v programovej časti.

Okrem uvedeného monitorovania a hodnotenia vypracúva obec Správu o plnení PHRSR v zmysle požiadaviek samosprávneho kraja (VÚC). Obec túto správu zasiela každoročne do 31. mája príslušnému VÚC v zmysle § 12 zákona č. 539/2008 Z. z. o podpore regionálneho rozvoja v znení neskorších predpisov.

Plán priebežných hodnotení PHRSR na programové obdobie 2023 - 2027

Typ hodnotenia	Vykonať prvýkrát	Dôvod vykonania / periodicita
Strategické hodnotenie	2025 (po ukonč. I. etapy)	- podľa rozhodnutia obce / vzniknutej spoločenskej potreby
Operatívne hodnotenie	-	- v prípade zmenených skutočností
Tematické hodnotenie časti PHRSR	2024	- téma hodnotenia identifikovaná ako riziková časť vo výročnej monitorovacej správe za predchádzajúci rok - kalendárny rok
Ad hoc mimoriadne hodnotenie		- pri značnom odklone od stanovených cieľov a doľahnutých hodnôt ukazovateľov - pri návrhu na revíziu programového dokumentu
Ad hoc hodnotenie celého PHRSR alebo jeho časti		- na základe rozhodnutia starostu, podnetu poslancov; na základe protokolu NKÚ SR, správy auditu ...

Z procesu monitorovania a hodnotenia je potrebné vyhotoviť záznam a monitorovaciu správu. Rovnako sa vyhotovuje správa aj z verejného prerokovania programového dokumentu a z prerokovania jeho aktualizácie – podľa vzoru v tabuľke.

Vzor záznamu z verejného prerokovania

Zápis o prerokovaní

Termín pripomienkovania:

Pripomienka č. 1

Text pripomienky: do programovej časti doplniť:

.....

Pripomienka sa týka časti dokumentu: programová časť

Zaslal: OZ

Zdôvodnenie:

Vyjadrenie samosprávneho orgánu: pripomienky akceptujeme

Zdôvodnenie samosprávneho orgánu:

.....

Počet pripomienok: celkový počet: ... akceptované: ...

Zápis spracoval: dňa:

Aktualizácia programového dokumentu

Program hospodárskeho rozvoja a sociálneho rozvoja obce má charakter otvoreného dokumentu, ktorý sa mení a dopĺňa podľa potreby. Skutočnosti zistené pri monitorovaní budú slúžiť pre uskutočnenie revízie aktuálnosti stratégie, čo môže viesť k jej prípadnému prehodnoteniu. Obdobne by sa mal aktualizovať aj katalóg projektov – úspešne zavŕšené projekty by mali byť priebežne nahradzované novými projektmi, podporujúcimi kontinuitu v dosahovaní stanovených cieľov. Plánované projekty a aktivity možno považovať za splnené, ak boli realizované v opísanom rozsahu a v stanovenom čase, ktoré sú ekvivalentom ukazovateľov úspešnosti projektu.

Po uplynutí plánovacieho horizontu, programového obdobia alebo v prípade zmien príslušnej legislatívy sa odporúča vypracovanie nového programového dokumentu. Potrebu rozsiahlejšej aktualizácie môže vyvolať i závažnejšia zmena vonkajších podmienok. Podľa aktuálnych výziev by sa mala preveriť kompatibilita navrhovaných opatrení, aktivít a projektov s možnosťami ich financovania a tomu prispôbiť výber nových projektov.

5.4 Riziká implementácie a ich prevencia

Riziká implementácie

Viacere z rizík, uvádzaných v kap. 2.6 Analýza problémov, možných rizík, výziev, sa týka implementácie stratégie a navrhovaných opatrení, projektov a aktivít. Vo všeobecnosti ide hlavne o nasledovné riziká:

- chyby projektovej dokumentácie
- problémy pri verejnom obstarávaní
- nedostatok finančných zdrojov, nezískanie NFP, dotácie
- nezáujem obyvateľov (potenciálnych užívateľov)

Riziká realizácie konkrétnych projektov a aktivít sú podrobne pre každý projekt uvedené v programovej časti, v rámci formulárov pre prípravu projektov a aktivít.

Prevencia rizík, opatrenia na zníženie rizík

Prevenciou rizík je kvalitná príprava projektov, ako aj uskutočňovanie monitorovania a hodnotenie naplňania programového dokumentu. Využívaním tejto spätnej väzby je možné už v zárodku identifikovať prípadné riziká, resp. problémy a navrhnúť konkrétne a účinné opatrenia na ich zmiernenie, resp. prevenciu.

5.5 Komunikačná stratégia

Komunikácia a prezentácia programu rozvoja

Program rozvoja je dôležitým komunikačným nástrojom i nástrojom marketingovej komunikácie. Obec vhodnou prezentáciou stratégie môže získať väčšiu dôveryhodnosť aj u potenciálnych investorov, ktorí sa pri svojich lokalizačných rozhodnutiach orientujú podľa stability rozvojovej politiky a tiež podľa ponuky konkrétnych investičných príležitostí obsiahnutých v rozvojových dokumentoch obcí.

Ďalšou cieľovou skupinou sú obyvatelia obce. Na túto cieľovú skupinu sa komunikačné aktivity orientovali počas spracovania dokumentu. Komunikácia s verejnosťou by mala pokračovať aj naďalej – jednak priamym zapojením a tiež zverejňovaním každoročných hodnotiacich správ o plnení programu a aktuálnych akčných plánov na najbližšie obdobie.

Hlavným komunikačným kanálom je internetová stránka obce (www.hornýbar.sk), kde okrem tradičného obsahu je dôraz kladený na prezentáciu potenciálov obce, rozvojových zámerov a vízií budúcnosti tak, ako ich definovali územný plán obce a program rozvoja obce. Doplnkovo sa na tento účel využíva miestny rozhlas a informačná tabuľa.

V menších obciach je významná aj úloha neformálnej komunikácie poslancov miestnej samosprávy a vedenia obce smerom k občanom pri informovaní o aktuálnych otázkach rozvoja obce.

Komunikácia so samosprávnym krajom

Pre úspešnú realizáciu viacerých navrhnutých projektov je dôležité získanie podpory kompetentných inštitúcií regionálnej úrovne – samosprávneho kraja a/alebo regionálnej rozvojovej agentúry. Vo fáze realizácie a aktualizácie programu rozvoja je žiaduce oboznamovať samosprávny kraj so základnými informáciami o vybraných kľúčových projektoch a aktivitách, pri ktorých sa počíta so získaním finančného príspevku z fondov EÚ, aby tieto projekty mohli byť zaradené do zásobníka projektov.

Obec samosprávny kraj ďalej povinne informuje o plnení PHRSR, ako je uvedené v predchádzajúcej kapitole.

6. Finančná časť

6.1 Finančné zabezpečenie realizácie

Finančná časť obsahuje návrh finančného zabezpečenia jednotlivých opatrení a aktivít s preferovaným modelom viaczdrojového financovania, s prepojením na programový rozpočet obce.

Mnohé aktivity a opatrenia predstavujú finančne náročné projekty. Je preto nevyhnutné identifikovať zdroje, ktoré umožnia ich realizáciu. Pre jednotlivé aktivity a projekty sú predbežne určené nielen náklady, ale aj zdroje financovania.

Finančné prostriedky potrebné na realizáciu projektov tak, ako boli definované v Programe hospodárskeho rozvoja a sociálneho rozvoja obce, budú v zásade pochádzať z troch hlavných zdrojov:

- verejné zdroje (rozpočet obce, štátny rozpočet)
- súkromné zdroje
- fondy Európskej únie

Verejné zdroje

Ako ukázala analýza rozpočtovej situácie, zdroje obce aj v prípade optimálneho vývoja umožňujú realizovať len menšie investičné akcie. Pre väčšie projekty bude preto nutné získanie finančných prostriedkov z externých zdrojov, predovšetkým fondov EÚ.

Je samozrejme nutné počítať aj s rizikom zamietnutia žiadosti o finančný príspevok. V takom prípade bude potrebné určiť náhradné zdroje financovania. Niektoré projekty je možné realizovať v redukovanom rozsahu alebo na etapy rozložené na dlhšie časové úseky z obecného rozpočtu. V prípade iných projektov, najmä takých, ktoré sú schopné generovať zisky, prichádza do úvahy spoluúčasť súkromného sektora alebo využitie bankových úverových produktov.

V súčasnosti majú obce len minimálne možnosti získania grantov zo štátneho rozpočtu na rozvojové aktivity. Z hľadiska investičných projektov obcí prichádzajú do úvahy:

- Štátny fond rozvoja bývania - príspevky na výstavbu nájomných bytových domov podľa stanovených kritérií
- Environmentálny fond – príspevky na projekty v oblasti životného prostredia

Isté možnosti pre financovanie menších projektov v oblasti kultúry a športu vyplývajú z výziev vypisovaných samosprávnym krajom.

Súkromné zdroje

Súkromné prostriedky predstavujú najjednoduchšiu formou investovania, nakoľko ich použitie závisí výlučne od rozhodnutia ich vlastníka. Pri investovaní súkromných zdrojov

investor hľadá primárne ziskovú návratnosť, ich význam pre regionálny rozvoj spočíva v tom, že obvykle prinášajú nové pracovné miesta, skvalitňujú služby pre návštevníkov obce i pre miestnych obyvateľov.

Vzhľadom k obmedzenej investičnej sile ekonomických subjektov pôsobiacich v obci bude potrebné zamerať pozornosť aj na externé subjekty a aktívne vyhľadávať potenciálnych investorov.

Pokiaľ ide o projekty a aktivity obsiahnuté v tomto dokumente, časť z nich počíta s príspevkami zo súkromných zdrojov, prípadne sa budú realizovať v spolupráci s verejným sektorom.

Fondy Európskej únie

Po vstupe SR do Európskej Únie sa obciam a ďalším subjektom otvorili možnosti získania dodatočných finančných prostriedkov z fondov EÚ. Európska regionálna politika si kladie za cieľ vyrovnávanie rozdielov medzi regiónmi v zmysle finančnej solidarity. Je založená na štyroch štrukturálnych fondoch:

- Európsky fond regionálneho rozvoja (ERDF) – financuje infraštruktúru, investície do tvorby pracovných príležitostí, miestne rozvojové projekty a pomoc malým firmám
- Európsky sociálny fond (ESF) – podporuje návrat nezamestnaných a znevýhodnených skupín do pracovného života, financovaním odbornej prípravy a systému podpory ich zamestnávania
- Európsky poľnohospodársky a garančný fond (EAGGF) – finančne podporuje rozvoj vidieka a pomoc farmárom najmä v zaostávajúcich regiónoch
- Finančný nástroj na riadenie rybolovu (FIFG) – pre naše územie nie je relevantný

V programovom období 2021 – 2027 bude pomoc z fondov EÚ čerpaná na základe priorít SR pre politiku súdržnosti - v zmysle Partnerskej dohody 2021 - 2027, prostredníctvom operačných programov. Hlavné prvky modernizovanej politiky súdržnosti po roku 2020 majú byť:

- zameranie na kľúčové investičné priority
- politika súdržnosti pre všetky regióny a individuálnejší prístup k regionálnemu rozvoju
- menej početné, jasnejšie a stručnejšie pravidlá
- silnejšie prepojenie s európskym semestrom na zlepšenie investičného prostredia v Európe

Ďalšie prostriedky budú poskytované na základe plánu obnovy Next Generation EU. Na podporu projektov cezhraničnej spolupráce obcí a ďalších subjektov bude možné využiť programy cezhraničnej spolupráce a programy medziregionálnej spolupráce EÚ (najmä Interreg Central Europe).

Pri definovaní opatrení, aktivít a projektov v tomto programovom dokumente boli zvažované aj možnosti získania finančných prostriedkov z fondov EÚ.

6.2 Finančný plán

Súčasťou indikatívneho finančného plánu je:

- indikatívny rozpočet na roky 2023 – 2027
- finančný rámec plánovaných projektov a aktivít

Schválený indikatívny rozpočet sa zapracuje do programového rozpočtu obce a ďalších záväzných dokumentov, vrátane akčných plánov.

Indikatívny rozpočet - sumarizácia v tis. eur

	2023	2024	2025	2026	2027
Prioritná oblasť A - Investície do základnej infraštruktúry					
Prioritná oblasť B - Vyvážený rozvoj obce s ohľadom na životné prostredie					
Prioritná oblasť C - Podpora identity obce, sociálnych služieb a rekreácie					

**Finančný rámec pre realizáciu PHRSR pre potreby súhrnného prehľadu
plánovaných projektov a aktivít – Prioritná oblasť A – Investície do
základnej infraštruktúry (v tis. eur)**

Označ. opatr.	Označ. projektu, aktivity	Náklady spolu	Verejné zdroje celkom	Národné zdroje celkom	Zdroje EÚ celkom	Súkrom. zdroje	Úver. zdroje	EIB	Iné zdroje
		$a=b+e+f+g+h$	$b=c+d$	c	d	e	f	g	h
A.1	A.1.1								
A.1	A.1.2								
A.1	A.1.3								
A.1	A.1.4								
A.2	A.2.1								
A.2	A.2.2								
A.2	A.2.3								
A.3	A.3.1								
A.3	A.3.2								
A.3	A.3.3								
A.3	A.3.4								
A.3	A.3.5								

**Finančný rámec pre realizáciu PHRSR pre potreby súhrnného prehľadu
plánovaných projektov a aktivít – Prioritná oblasť B – Vyvážený rozvoj
obce s ohľadom na životné prostredie (v tis. eur)**

Označ. opatr.	Označ. projektu, aktivity	Náklady spolu	Verejné zdroje celkom	Národné zdroje celkom	Zdroje EÚ celkom	Súkrom. zdroje	Úver. zdroje	EIB	Iné zdroje
		$a=b+e+f+g+h$	$b=c+d$	c	d	e	f	g	h
B.1	B.1.1								
B.1	B.1.2								
B.1	B.1.3								
B.2	B.2.1								
B.2	B.2.2								
B.2	B.2.3								
B.2	B.2.4								

**Finančný rámec pre realizáciu PHRSR pre potreby súhrnného prehľadu
plánovaných projektov a aktivít – Prioritná oblasť C – Podpora identity
obce, sociálnych služieb a rekreácie (v tis. eur)**

Označ. opatr.	Označ. projektu, aktivity	Náklady spolu	Verejné zdroje celkom	Národné zdroje celkom	Zdroje EÚ celkom	Súkrom. zdroje	Úver. zdroje	EIB	Iné zdroje
		a=b+e+f+g+h	b=c+d	c	d	e	f	g	h
C.1	C.1.1								
C.1	C.1.2								
C.1	C.1.3								
C.2	C.2.1								
C.2	C.2.2								
C.2	C.2.3								
C.3	C.3.1								
C.3	C.3.2								

7. Záver

Program hospodárskeho rozvoja a sociálneho rozvoja obce Horný Bar je strednodobý rozvojový dokument, s plánovacím horizontom do roku 2027, so strategickým výhľadom do roku 2030. Dokument vyjadruje víziu a stratégiu rozvoja obce, ďalej podrobnejšie stanovuje priority, opatrenia a aktivity rozvoja obce. Je výsledkom spolupráce najvýznamnejších aktérov obce s externými expertmi.

Dokument tvorí päť hlavných častí – analytická časť, strategická časť, programová časť, realizačná časť a finančná časť.

Dokument nepodlieha posudzovaniu vplyvov na životné prostredie podľa zákona č. 24/2006 Z.z. v znení neskorších predpisov, nakoľko nevytvára rámec pre projekty alebo činnosti podľa prílohy č. 8 uvedeného zákona a ani nevlýva na územia NATURA 2000.

Program hospodárskeho rozvoja a sociálneho rozvoja obce Horný Bar po jeho prerokovaní schvaľuje obecné zastupiteľstvo, rovnako ako jeho aktualizácie.

Vypracovaním a schválením výsledného dokumentu proces strategického plánovania nekončí. Definovanie konkrétnych aktivít a projektov v podobe iniciačného akčného plánu je len prvým krokom, prostredníctvom ktorého možno posunúť stratégiu bližšie k realizácii.

Údaje o schválení

Dokument	Názov: Program hospodárskeho rozvoja a sociálneho rozvoja obce Horný Bar na roky 2023 – 2027 s výhľadom do r. 2030
----------	--

Spracovanie	Forma spracovania: s pomocou externých expertov Obdobie spracovania: 02/2023 – 03/2023 Riadiaci tím, pracovné skupiny Externá odborná spolupráca: doc. Ing.arch. Jaroslav Coplák, PhD. Náklady na spracovanie – vlastné zdroje
-------------	--

Prerokovanie	Prerokovanie v orgánoch samosprávy (OZ)
--------------	---

Schválenie	Dňa 27. 04. 2023	uznesením OZ č. 13, písm.c./2023
------------	------------------	----------------------------------

8. Prílohy

8.1 Zoznam informačných zdrojov a východiskových dokumentov

Vstupné informácie pre spracovanie analýz

- Bizubová, M. a kol.: Slovensko-rakúsko-maďarské Podunajsko. Bratislava : Geoinfo Slovakia, 2000.
- Oficiálna internetová stránka obce Horný Bar www.hornybar.sk
- Prognostické údaje podporujúce vypracovanie Programu hospodárskeho a sociálneho rozvoja samosprávneho kraja a obce. MVRR, 2003
- Program hospodárskeho a sociálneho rozvoja obce Horný Bar, 2015
- Sčítanie obyvateľov, domov a bytov 2001. Štatistický úrad SR, 2002
- Sčítanie obyvateľov, domov a bytov 2011. Štatistický úrad SR, 2013
- Sčítanie obyvateľov, domov a bytov 2021
- Vlastivedný Slovník obcí na Slovensku - I. diel. Bratislava : Veda, 1976.

Metodické podklady

- Coplák, J. Miestne strategické plánovanie a jeho väzby s územným plánovaním. Habilitačná práca. - Bratislava : FA STU, 2013.
- Metodika na vypracovanie programu hospodárskeho a sociálneho rozvoja obce/obcí/VÚC. Verzia 2.0. Bratislava : MDVRR, 2015.
- Metodika tvorby a implementácie programov hospodárskeho rozvoja a sociálneho rozvoja regiónov, programov rozvoja obcí a skupín obcí s uplatnením princípov udržateľného smart (inteligentného, rozumného) rozvoja, 2020

Zoznam koncepčných dokumentov

- Energetická politika Trnavského samosprávneho kraja
- Koncepcia rozvoja sociálnych služieb na území Trnavského samosprávneho kraja 2021 - 2023
- Koncepcia územného rozvoja Slovenska
- Národná stratégia regionálneho a územného rozvoja Slovenskej republiky do roku 2030
- Národné priority implementácie Agendy 2030
- Partnerská dohoda 2021 - 2027

- Program hospodárskeho rozvoja a sociálneho rozvoja Trnavského samosprávneho kraja na roky 2016 – 2020 (v konsolidovanom znení aktualizácie na roky 2016 – 2023)
- Stratégia rozvoja infraštruktúry kultúry, kultúrnych inštitúcií a kultúrnych aktivít na území Trnavského samosprávneho kraja
- Stratégia rozvoja priemyslu na území Trnavského samosprávneho kraja
- Stratégia rozvoja sociálnych služieb vo väzbe na územie TTSK
- Stratégia rozvoja školstva a vzdelávania na území TTSK
- Stratégia rozvoja vidieka na území Trnavského samosprávneho kraja
- Územný plán obce Horný Bar, 2022
- Územný plán regiónu Trnavského samosprávneho kraja
- Vízia a stratégia rozvoja SR 2030

8.2 Zoznam použitých skratiek

EAGGF – Európsky poľnohospodársky a garančný fond

ERDF – Európsky fond regionálneho rozvoja

ESF – Európsky sociálny fond

OP – operačný program

PHRSR – program hospodárskeho rozvoja a sociálneho rozvoja obce

RRA – regionálna rozvojová agentúra

ŠFRB – Štátny fond rozvoja bývania

ŠÚ SR – Štatistický úrad SR

TTSK – Trnavský samosprávny kraj

ÚPN – Územný plán

ÚPSVaR – Úrad práce, sociálnych vecí a rodiny